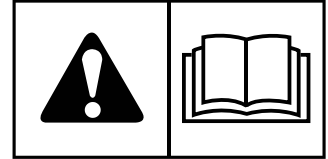




Instrukcja obsługi

FW15

Jednoosiowy kosiarka



5901848

FW15CWHON1032CE

Spis Treści:

Produkty opisane w tej instrukcji.....	3
Oświadczenie deklaracji zgodności.....	3
Położenie tabliczki identyfikacyjnej.....	3
Oznaczenia CE.....	4
Bezpieczeństwo operatora.....	4
Propozycja 65 stanu Kalifornia (California Proposition 65).....	4
Bezpieczeństwo obsługi.....	4
przepisami i informacjami dotyczącymi bezpieczeństwa,.....	6
Definicje naklejek i ikon bezpieczeństwa.....	10
Symbole alarmów bezpieczeństwa i słowa ostrzegawcze.....	11
System blokady bezpieczeństwa.....	11
Budowa i elementy obsługowe	11
Umieszczenie elementów obsługowych i funkcje.....	11
Lokalizacje kontrolki.....	12
Obsługa.....	14
Przed pierwszym użyciem kosiarki.....	14
Kontrole przed uruchomieniem	14
Uruchamianie silnika.....	14
Zatrzymywanie kosiarki,.....	15
Jazda kosiarką,.....	15
Obsługa urządzenia z doczepianą platformą do jazdy.....	15
Regulacja wysokości koszenia.....	15
Koszenie	16
Zalecenia dotyczące koszenia.....	16
Ręczne pchanie urządzenia.....	18
Przechowywanie	18
Sprawdzanie ciśnienia w oponach.....	19
Sprawdzanie/uzupełnianie paliwa.....	20
Kontrola poziomu oleju w silniku.....	20
Konserwacja i naprawa silnika.....	20
Smarowanie.....	20
Obsługa blokad przedniego kółka samonastawnego.....	21
Harmonogram konserwacji.....	21
Dane techniczne.....	21
Gwarancja.....	23
Ograniczenie gwarancji.....	23

Dziękujemy za zakup tego markowego Ferris Commercial Walk Behind Mower. Pragniemy wyrazić zadowolenie z zaufania pokładanego w Ferris. Gdy twój Ferris produkt jest obsługiwany i konserwowany zgodnie z instrukcjami, zapewni wiele lat niezawodnej pracy.

Instrukcje obsługi zawierają informacje bezpieczeństwa na temat zagrożeń i ryzyka związanych z urządzeniem i jak się przed nimi ustrzec. Ta Commercial Walk Behind Mower przeznaczona jest do użytku zgodnego z instrukcją obsługi i musi być obsługiwana przez specjalistów przeszkolonych z zakresu koszenia uporządkowanych trawników i nie może być używany do żadnych innych celów. Przed uruchomieniem bądź eksploatacją urządzenia użytkownik ma obowiązek zapoznać się ze zrozumieniem z niniejszą instrukcją. Proszę zachować oryginalną instrukcję do wykorzystania w przyszłości.

Produkty opisane w tej instrukcji

W niniejszej instrukcji opisano następujące produkty:

5901848

Przedstawione w niniejszym dokumencie zdjęcia są tylko przykładowe, mają na celu uzupełnienie instrukcji, do której są dołączone. rządenie użytkownika może różnić się od przedstawionych zdjęć. *LEWA* i *PRAWA* oznaczają strony z punktu widzenia operatora.

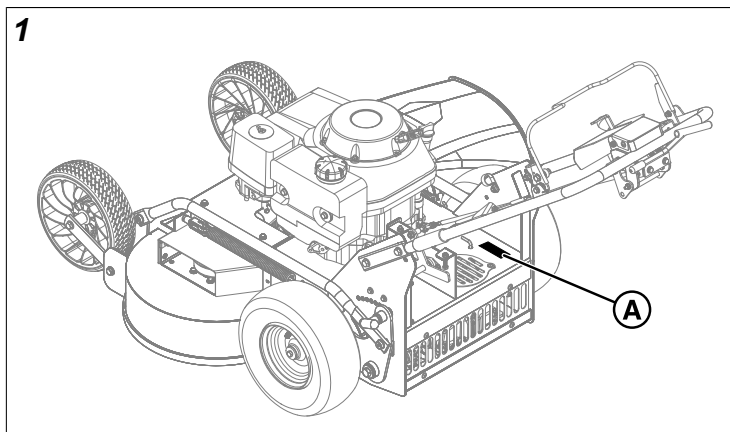
Ferris jest zastrzeżonym znakiem towarowym Briggs & Stratton.

Oświadczenie deklaracji zgodności

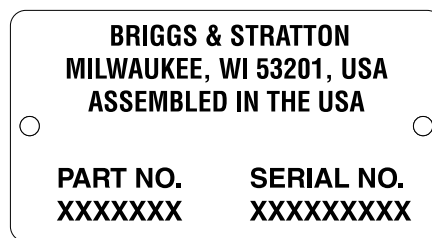
Ten produkt jest zgodny ze wszystkimi odpowiednimi przepisami i dyrektywami; szczegółowe informacje można znaleźć w arkuszu deklaracji zgodności (DOC) konkretnego produktu, który jest częścią instrukcji dołączonej do urządzenia.

Położenie tabliczki identyfikacyjnej

Tabliczkę znamionową produktu (A, Rysunek 1) można znaleźć we wskazanym obszarze urządzenia.



Urządzenie może posiadać oznakowanie seryjne, które może wyglądać następująco:



DANE REFERENCYJNE PRODUKTU	
Numer modelu urządzenia:	
Numer seryjny urządzenia:	
Numer modelu podwozia kosiarki: (jeśli dotyczy)	
Numer seryjny podwozia kosiarki: (jeśli dotyczy)	
Nazwa sprzedawcy:	
Data zakupu:	
DANE REFERENCYJNE SILNIKA	
Marka silnika:	
Model silnika:	
Rodzaj/dane tech. silnika:	
Nr kat./numer seryjny silnika	

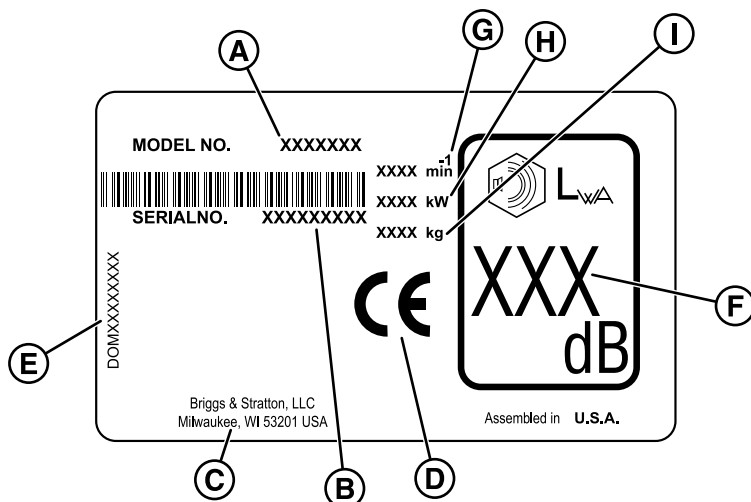
Kontaktując się ze swoim autoryzowanym punktem serwisowym w sprawie części zamiennych, serwisu lub informacji, NALEŻY przygotować te numery.

Uwaga: Aby zapoznać się z miejscem numerów identyfikacyjnych silnika, patrz podręcznik użytkownika silnika.

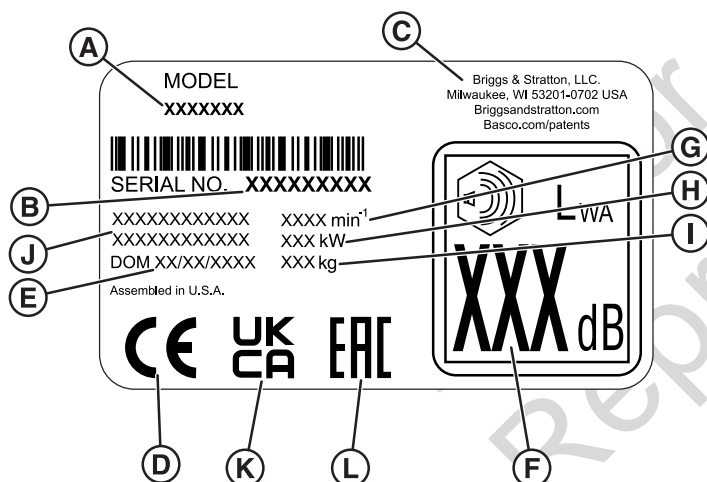
Ilustrowaną listę części tej maszyny można pobrać ze strony ferrismowers.com. Zamawiając części zamienne proszę podać numer modelu i numer seryjny.

Oznaczenia CE

Numer seryjny 4002237197 i niższe:



Numer seryjny 4002237198 i wyższe:



- A. Numer identyfikacyjny producenta
- B. Numer seryjny
- C. Adres producenta
- D. Logo zgodności CE
- E. Rok produkcji
- F. Poziom mocy dźwięku w decybelach
- G. Maksymalna prędkość silnika w obrotach na minutę
- H. Moc znamionowa w kilowatach
- I. Masa urządzenia w kilogramach
- J. Fabryczny opis produktu
- K. Logo zgodności UKCA
- L. Logo zgodności EAC

Bezpieczeństwo operatora

Propozycja 65 stanu Kalifornia (California Proposition 65)



OSTRZEŻENIE

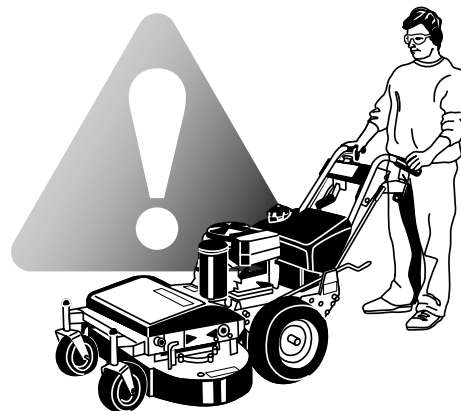
Ten produkt może narazić użytkownika na działanie środków chemicznych, w tym benzyny i spalin pochodzących z silnika, o których wiadomo w stanie Kalifornia, że powodują raka oraz tlenku węgla, o którym wiadomo w stanie Kalifornia, że powoduje wady wrodzone lub upośledzenie płodności. Więcej informacji można znaleźć na stronie www.P65Warnings.ca.gov.

Bezpieczeństwo obsługi

Przeczytaj poniższe zasady dotyczące bezpieczeństwa i postępuj zgodnie z nimi. Niezastosowanie się do poniższych zasad może spowodować utratę kontroli nad urządzeniem, poważne obrażenia lub śmierć osoby obsługującej urządzenie lub osób znajdujących się w pobliżu, lub zniszczenie własności lub sprzętu. **Urządzenie może spowodować ucięcie dłoni i stóp i wyrzucić w powietrze drobne przedmioty.**

Trójkąt alarmu bezpieczeństwa (⚠) w tekście oznacza ważne przestrogi lub ostrzeżenia, których należy przestrzegać.

Bezpieczeństwo obsługi



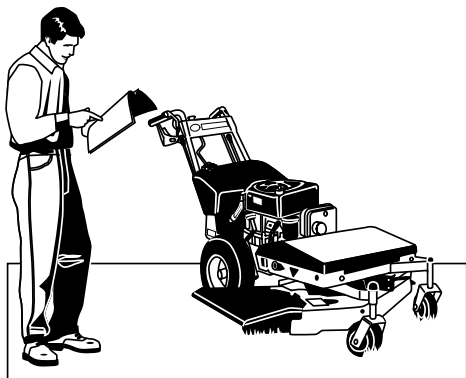
Gratulujemy zakupu wysokiej jakości sprzętu przeznaczonego do pracy na trawnikach i w ogrodzie. Nasze produkty zostały zaprojektowane i wykonane w sposób zapewniający spełnienie lub przewyższenie wszystkich przemysłowych norm bezpieczeństwa.

Nie wolno obsługiwać urządzenia bez odpowiedniego przeszkolenia. Zapoznanie się z tą instrukcją obsługi jest sposobem szkolenia się.

Bezpieczeństwo sprzętu zmechanizowanego zależy wyłącznie od jego operatora. Jeśli urządzenie będzie nieprawidłowo stosowane lub konserwowane, może stanowić niebezpieczeństwo! Pamiętaj, że odpowiadasz za bezpieczeństwo swoje i osób przebywających w pobliżu.

Kieruj się zdrowym rozsądkiem i myśl o tym, co robisz. Jeżeli nie masz pewności, czy zadanie, które zamierzasz wykonać może być bezpiecznie wykonane za pomocą wybranego przez siebie sprzętu, zapytaj lokalnego autoryzowanego dealera.

Należy przeczytać instrukcje

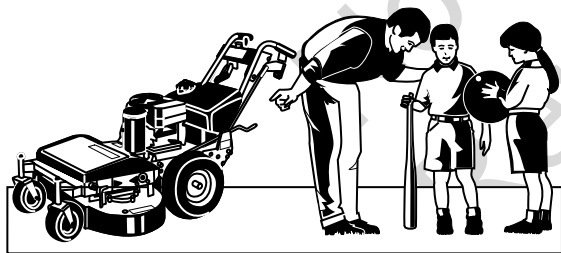


Instrukcja obsługi zawiera ważne informacje dotyczące bezpieczeństwa, które należy znać PRZED przystąpieniem do obsługi maszyny, jak również PODCZAS obsługi.

Podano techniki bezpiecznej obsługi, opisy budowy i elementów obsługowych oraz informacje dotyczące jego konserwacji, aby pomóc użytkownikowi optymalnie korzystać z zakupionego sprzętu.

Pamiętać, aby w całości przeczytać przepisy i informacje dotyczące bezpieczeństwa, znajdujące się na kolejnych stronach. Należy również przeczytać w całości część pt. Obsługa.

Dzieci



Może dojść do tragicznych wypadków z udziałem dzieci. Nie dopuszczać, aby dzieci znajdowały się w pobliżu miejsca pracy urządzenia. Dzieci są często zainteresowane urządzeniem i koszeniem. Nigdy nie wolno zakładać, że dzieci pozostaną w miejscu, w którym ostatnio były widziane. Jeżeli istnieje ryzyko, że dzieci mogą wejść na teren, na którym odbywa się koszenie, zlecić ich pilnowanie innej odpowiedzialnej osobie dorosłej.

Koszenie na nachyleniach

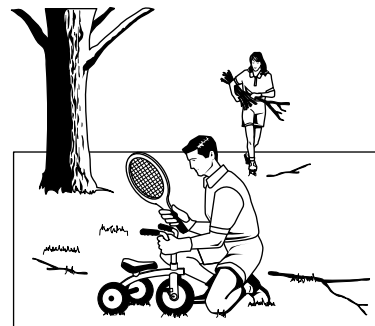


Użycie tej maszyny na zbyt stromych nachyleniach może spowodować poważne obrażenia ciała, a nawet śmierć. Korzystanie z urządzenia na zboczu, które jest zbyt strome, jeśli nie masz odpowiedniego podparcia i przyczepności (oraz kontroli), może spowodować utratę kontroli i ewentualne poślizgnięcie się i upadek lub wywrócenie urządzenia.

Zawsze kosić w poprzek zboczy, a nie w górę i w dół (można się poślizgnąć i upaść).

Należy również pamiętać, że stan powierzchni może znacznie wpłynąć na zdolność do bezpiecznego korzystania z urządzenia. Mokra trawa lub miękka gleba może pogorszyć podparcie i przyczepność urządzenia. Nie należy kosić na wzniesieniach, które są śliskie, mokre lub na których gleba jest miękka.

Wyrzucane przedmioty

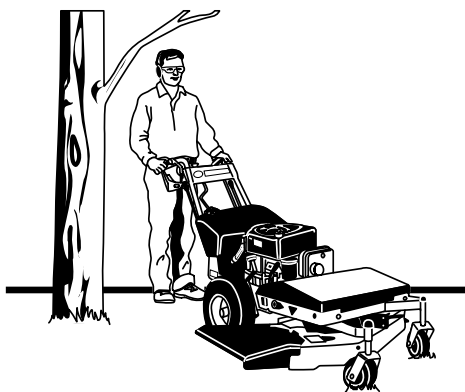


Urządzenie ma wirujące ostrza. Ostrza te mogą spowodować podniesienie i wyrzucenie w powietrze drobnych przedmiotów, które mogą zranić osoby postronne. Oczyścić miejsca koszenia i usunąć przedmioty, które mogą być wyrzucane przez ostrza PRZED rozpoczęciem koszenia.

Nie wolno kosić bez przyłączonego całego łapacza trawy ani bez założonej osłony wylotowej (deflektora).

Nie należy również dopuszczać nikogo w pobliże urządzenia, kiedy jest ono włączone! W przypadku, gdy ktoś wejdzie na teren, na którym odbywa się koszenie, należy natychmiast wyłączyć urządzenie do czasu odejścia tej osoby.

Części ruchome

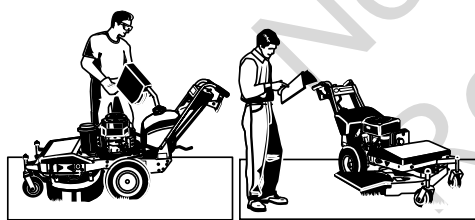


Urządzenie zawiera liczne ruchome elementy, które mogą stanowić zagrożenie dla użytkownika lub innych osób. Jednakże, jeśli użytkownik pozostaje w strefie operatora (obszar za kierownicą i elementami sterującymi) oraz przestrzega zasad bezpieczeństwa zawartych w tej instrukcji obsługi, urządzenie jest bezpieczne w użytkowaniu.

W skład zespołu kosiarki wchodzi obracające się ostrza, które mogą obciąć dłonie i stopy. Nie zezwalać nikomu na zbliżanie się do uruchomionego urządzenia. Urządzenia zabezpieczające (osłony, tarcze i przełączniki) muszą być zamontowane i sprawne.

Aby pomóc operatorowi w bezpiecznym używaniu urządzenia, jest ono wyposażone w system zabezpieczający z wyłącznikiem naciskowym w fotelu. **NIE WOLNO** próbować dokonywać zmian lub obchodzić tego systemu. Natychmiast skontaktuj się z dealerem, jeżeli system nie przejdzie pomyślnie wszystkich testów blokad zabezpieczających, które zostały opisane w niniejszej instrukcji.

Paliwo i konserwacja



Zawsze odłączyć wszystkie napędy, wyłączyć silnik i wyjąć klucz przed rozpoczęciem czyszczenia, tankowania lub serwisowania.

Benzyna i jej opary stanowią duże zagrożenie ze względu na ich łatwopalność. W czasie uzupełniania paliwa nie wolno palić. Nie uzupełniać paliwa podczas pracy silnika. Przed tankowaniem należy odczekać co najmniej 3 minuty, aby silnik ostygł.

Nie tankować paliwa wewnątrz budynków, w zamkniętej przyczepie, garażu lub innym zamkniętym miejscu bez odpowiedniej wentylacji. Wycieki benzyny należy niezwłocznie usuwać, robiąc to przed rozpoczęciem pracy.

Benzynę należy przechowywać wyłącznie w szczelnych, zatwierdzonych do paliwa pojemnikach.

Prawidłowa konserwacja ma podstawowe znaczenie dla bezpieczeństwa i działania urządzenia. Usunąć z powierzchni

urządzenia trawę, liście i nadmiar oleju. Pamiętać, aby wykonywać procedury konserwacyjne wymienione w niniejszej instrukcji, szczególnie okresowe sprawdzenia systemu bezpieczeństwa.

Pomieszczenia zamknięte



Urządzenie należy używać tylko na zewnątrz, z dala od miejsc niewentylowanych takich jak garaże lub zabudowane przyczepy. Silnik emituje trujący tlenek węgla i długotrwałe przebywanie w zamkniętym pomieszczeniu może spowodować poważne obrażenia ciała lub śmierć.

przepisami i informacjami dotyczącymi bezpieczeństwa, Szkolenie

- Przed włączeniem urządzenia należy przeczytać i zrozumieć instrukcje znajdujące się na urządzeniu i w instrukcjach obsługi oraz zastosować się do nich. Jeśli operator lub mechanik nie potrafią czytać po polsku właściciel ma obowiązek wyjaśnić im te materiały.
- Należy zapoznać się z bezpieczną obsługą urządzenia, elementami sterowania operatora i znakami bezpieczeństwa.
- Wszyscy operatorzy i mechanicy powinni być przeszkoleni. Właściciel jest odpowiedzialny za szkolenie użytkowników.
- Kosiarkę mogą obsługiwać tylko osoby dorosłe, które zapoznały się z instrukcjami obsługi urządzenia.
- Nigdy nie wolno pozwalać dzieciom ani osobom niedoświadczonym na obsługę lub serwisowanie sprzętu. Lokalne przepisy mogą ograniczać zakres wieku, w jakim można obsługiwać maszynę.
- Właściciel/użytkownik może zapobiegać wypadkom i jest odpowiedzialny za urazy powodowane u siebie, innych ludzi lub szkody w mieniu.
- Dane wskazują, że operatorzy, w wieku 60 lat i starsi odnoszą wysoki procent obrażeń powodowanych przez kosiarki samojezdne. Użytkownicy tacy powinni ocenić swoje możliwości obsługiwanie kosiarek samojezdnych, w sposób wystarczająco bezpieczny, by chronić siebie i innych przed obrażeniami.

Przygotowanie

- Ocenic teren w celu ustalenia, jakie akcesoria i osprzęty są niezbędne do prawidłowego i bezpiecznego wykonywania pracy. Używać tylko akcesoriów i osprzętu zatwierdzonych przez producenta.
- Stosować odpowiednią odzież, w tym obuwie ochronne, okulary i ochronę słuchu. Długie włosy, luźne ubranie lub biżuteria mogą zaplątać się w ruchome części.
- Sprawdzić obszar, na którym urządzenie ma pracować i usunąć wszystkie przedmioty, takie jak kamienie, zabawki i druty, które maszyna może wyrzucić.
- Zachować szczególną ostrożność w obchodzeniu się z benzyną i innymi paliwami. Są one łatwopalne, a ich opary mogą wybuchnąć.
- Używać tylko odpowiedniego pojemnika na paliwo.
- Nigdy nie zdejmować nakrętki zbiornika paliwa ani nie dolewać paliwa podczas pracy silnika. Przed uzupełnieniem paliwa zaczekać, aż silnik ostygnie. Nie palić tytoniu.
- Nigdy nie tankować ani nie opróżniać urządzenia wewnątrz pomieszczeń.
- Sprawdzić kontrolki obecności operatora, wyłączniki bezpieczeństwa i czy osłony są przymocowane oraz czy działają prawidłowo. Nie używać, jeśli nie działają prawidłowo.

Obsługa

- Nigdy nie uruchamiać silnika w pomieszczeniu zamkniętym.
- Kosić tylko w świetle dziennym lub przy dobrym oświetleniu sztucznym, unikając dziur i ukrytych zagrożeń.
- Przed uruchomieniem silnika wszystkie napędy muszą być ustawione w położeniu neutralnym a hamulec postojowy musi być włączony. Silnik wolno uruchamiać tylko z pozycji operatora.
- Dobrze ustawić stopy podczas korzystania ze sprzętu pchanego przez pieszego, szczególnie podczas cofania. Chodzić, a nie biegać. Utrata punktu oparcia może spowodować poślizgnięcie się.
- Zwolnić i zachować szczególną ostrożność na zboczach. Jechać w zalecanym kierunku na wzniesieniach. Warunki murawy mogą wpłynąć na stabilność urządzenia. Podczas pracy w pobliżu spadków terenu należy zachować ostrożność.
- Jeśli nie jest to bezwzględnie konieczne, nie wolno kosić na biegu wstecznym. Przed cofaniem i podczas cofania zawsze należy patrzeć do tyłu oraz w dół.
- Zwracać uwagę na kierunek wyrzutu kosiarki i nie kierować jej na nikogo. Nie korzystać z kosiarki bez przyłączonego całego łapacza trawy lub założonej osłony wylotowej (deflektora).
- Zwolnić i zachować ostrożność podczas wykonywania skrętów i przy zmianie kierunków na zboczach.
- Nigdy nie podnosić korpusu podczas pracy ostrzy.
- Nigdy nie zostawiać włączonego urządzenia bez nadzoru. Przed zejściem z maszyny zawsze należy rozłączyć PTO, zaciągnąć hamulec postojowy, wyłączyć

silnik i wyjąć kluczyki. Ręce i stopy muszą znajdować się z dala od części koszących.

- Wyłączyć PTO, aby odłączyć ostrza kosiarki, kiedy są unieruchomione.
- Nigdy nie pracować, gdy osłony nie są zamontowane. Upewnić się, że wszystkie blokady są zamocowane, odpowiednio ustawione i działają prawidłowo.
- Nigdy nie używać, gdy deflektor wyrzutu jest podniesiony, zdjęty lub zmieniony, o ile nie jest używany łapacz trawy.
- Nie zmieniać ustawienia regulatora obrotów silnika ani nie przekraczać maksymalnej prędkości silnika.
- Zatrzymać się na równym gruncie, opuścić przystawki, odłączyć napędy, włączyć hamulec postojowy, wyłączyć silnik przed opuszczeniem stanowiska operatora z jakiegokolwiek powodu, w tym celem opróżnienia łapacza trawy lub odblokowania koryta.
- Po uderzeniu w przedmioty lub w razie wystąpienia nietypowych drgań, zatrzymać urządzenie i sprawdzić ostrza. Dokonać niezbędnych napraw przed ponownym użyciem.
- Ręce i stopy muszą znajdować się z dala od części koszących.
- Przed cofaniem popatrzeć do tyłu i w dół, aby upewnić się, że nie ma przeszkód.
- Nigdy nie przewozić pasażerów i nie zezwalać na zbliżenie się zwierząt i innych osób.
- Nie wolno obsługiwać urządzenia będąc pod wpływem alkoholu lub narkotyków.
- Spowolnić i zachować ostrożność podczas wykonywania skrętów i na skrzyżowaniach oraz chodnikach. Na czas niekoszenia, zatrzymać ostrza.
- Podczas ładowania lub wyładowywania maszyny na przyczepę lub samochód należy zachować ostrożność.
- Należy zachować ostrożność zbliżając się do zakrętów z ograniczoną widocznością, krzewów, drzew i innych przedmiotów, które mogą ograniczać widoczność.
- Aby zmniejszyć niebezpieczeństwo pożaru, należy usunąć z powierzchni urządzenia trawę, liście i nadmiar oleju. Nie zatrzymywać się w miejscach pokrytych suchymi liśćmi, trawą lub materiałami palnymi.



OSTRZEŻENIE



Używanie lub obsługiwanie silnika Używanie lub obsługiwanie silnika na terenie zalesionym, zakrzewionym lub trawiastym, jeśli układ wydechowy silnika nie jest wyposażony w sprawny chwytacz iskier, stanowi naruszenie przepisu 4442 kalifornijskiego kodeksu California Public Resource Code. W innych stanach lub na terenach objętych jurysdykcją federalną mogą obowiązywać podobne przepisy. Skontaktować się z autoryzowanym dealerem serwisowym, aby uzyskać iskrochron przeznaczony do układu wydechowego, zainstalowanego na tym silniku.

- Przepisy BHP mogą wymagać stosowania ochrony słuchu podczas narażenia na dźwięk na poziomie przekraczającym 85 dBA przez 8 godzin.



PRZESTROGA



Ta maszyna wytwarza poziom hałasu przekraczający 85 dBA przy uchu operatora i może spowodować utratę słuchu w przypadku dłuższych okresów narażenia. Stosować środki ochrony słuchu podczas pracy z urządzeniem.

Koszenie na nachyleniach

Wzniesienia to jeden z najważniejszych czynników związanych z utratą kontroli i wywrotkami, które mogą prowadzić do ciężkich obrażeń ciała lub śmierci. Wszystkie wzniesienia wymagają szczególnej uwagi. Jeśli użytkownik nie może podjechać pod wzniesienie na wstecznym biegu lub czuje się niepewnie na wzniesieniach, nie powinien na nie wjeżdżać.



OSTRZEŻENIE

Korzystanie z maszyny na stromych zboczach może spowodować poślizgi, utratę możliwości kierowania, kontroli nad urządzeniem i wywrócenie się.

Przed wjechaniem na nachylenie należy włączyć niską prędkość terenową. Podczas pracy na zboczach należy zachować szczególną ostrożność, jeśli zamontowano tylne zbieraki trawy.

Należy kosić w poprzek zbocza, nigdy w górę i w dół, zachowując ostrożność podczas zmiany kierunku. **NIE WOLNO RUSZAĆ ANI ZATRZYMYWAĆ SIĘ NA ZBOCZU.**

Należy:

- Kosić w poprzek zbocza, a nie w górę i w dół.
- Usunąć przeszkody takie jak kamienie, gałęzie itd.
- Uważać na dziury, koleiny lub wyboje. Nierówne podłoże może doprowadzić do przewrócenia urządzenia. W wysokiej trawie mogą być ukryte przeszkody.
- Należy jechać powoli. Należy wybrać na tyle niski bieg, aby nie być zmuszonym do zatrzymania się lub zmiany biegów na zboczu.
- Zachować szczególną ostrożność, stosując zbieraki trawy lub inne przystawki. Mogą one zmienić stabilność urządzenia.
- Na zboczach należy poruszać się powoli i stopniowo. Nie wolno wykonywać nagłych zmian prędkości lub kierunku.
- Skontaktować się z autoryzowanym dealerem/sprzedawcą, aby uzyskać wskazówki dotyczące obciążników kół poprawiających stabilność.

Nie należy:

- Nie należy uruchamiać, zatrzymywać ani zawracać maszyny na pochyłościach. Jeśli opony tracą przyczepność (gdy maszyna zatrzymuje się podczas ruchu w przód na pochyłości), wyłączyć ostrza (PTO) i zjechać powoli ze zbocza.
- Nie skręcać na nachyleniach, jeśli nie będzie to konieczne, a w razie potrzeby skręcać powoli.
- Nie wolno kosić w pobliżu stromych nachyleń, rowów ani nasypów. Operator może utracić oparcie lub równowagę bądź kosiarka może raptownie przewrócić się, jeżeli koło

spadnie z krawędzi skarpy lub rowu, lub w przypadku osunięcia się takiej krawędzi.

- Nie wolno kosić mokrej trawy. Zmniejszone oparcie lub przyczepność mogą spowodować poślizg.
- Nie kosić na zbyt stromych zboczach.
- Nie używać zbieraków trawy na bardzo stromych zboczach.

Dzieci

Jeżeli użytkownik nie zwraca uwagi na obecność dzieci, może doprowadzić do wypadków. Dzieci są często zainteresowane urządzeniem i koszeniem. Nigdy nie wolno zakładać, że dzieci pozostaną w miejscu, w którym ostatnio były widziane.

- Dzieci powinny przebywać poza obszarem koszenia i być pod baczną opieką innej odpowiedzialnej osoby dorosłej.
- Jeśli dzieci wejdą na obszar koszenia, należy zachować czujność i wyłączyć urządzenie.
- Przed cofaniem i podczas cofania należy spojrzeć do tyłu i w dół, aby sprawdzić, czy w pobliżu nie ma małych dzieci.
- Nigdy nie należy pozwalać dzieciom na obsługę urządzenia.
- Należy zachować szczególną ostrożność, zbliżając się do zakrętów z ograniczoną widocznością, krzewów, drzew i innych przedmiotów, które mogą ograniczać widoczność.

Emisje

- Spaliny pochodzące z silnika tego urządzenia, zawierają substancje chemiczne, o których wiadomo, że w pewnych ilościach powodują raka, wady wrodzone i upośledzenie płodności.
- Na etykiecie dotyczącej emisji silnika Sprawdzić odpowiednie informacje dotyczące okresu utrzymywania się emisji i indeksu powietrza na etykiecie emisji z silnika.

Bezpieczeństwo podczas serwisowania i konserwacji



OSTRZEŻENIE



Zagrożenie amputacją i zmiażdżeniem

Bezpieczne wykonanie serwisowania i konserwacji wymaga stosowania szczególnych środków.

Przeczytać i przestrzegać wszystkich stosownych komunikatów bezpieczeństwa i instrukcji podanych w niniejszej instrukcji.

Do procedur serwisowych i konserwacyjnych można przystępować wyłącznie po odłączeniu ostrza kosiarki, zaciągnięciu hamulca postojowego, wyłączeniu silnika, wyjęciu kluczyka ze stacyjki i odczekaniu na ustanie wszelkiego ruchu.

W celu uniknięcia przypadkowego zapłonu, przed rozpoczęciem jakichkolwiek czynności konserwacyjnych lub serwisowych, należy zawsze odłączyć przewód od świecy zapłonowej i przymocować go z dala od wtyczki.

Bezpieczne postępowanie z benzyną



Zagrożenie pożarem lub wybuchem

Z benzyną należy postępować szczególnie ostrożnie, aby uniknąć odniesienia obrażeń lub uszkodzenia mienia. Benzyna jest wysoce łatwopalna, a jej opary mogą wybuchnąć.

- Należy zgasić papierosy, cygara, fajki i inne źródła zapłonu.
- Należy używać tylko atestowanych pojemników do przechowywania benzyny.
- Podczas pracy silnika nigdy nie wolno zdejmować korka wlewu paliwa ani uzupełniać paliwa. Przed uzupełnieniem paliwa należy poczekać, aż silnik ostygnie.
- Nigdy nie należy uzupełniać paliwa w pomieszczeniu.
- Nie wolno przechowywać maszyny ani pojemnika na paliwo w pomieszczeniu, w którym jest nieosłonięty ogień, iskrzenie lub płomień pilota, np. w pobliżu podgrzewaczy wody i innych urządzeń.
- Nigdy nie należy napełniać pojemników wewnątrz pojazdu lub na skrzyni samochodu ciężarowego z plastikową wykładziną. Przed nalaniem paliwa zawsze należy ustawić pojemnik na podłodze, z dala od pojazdu.
- Z pojazdu lub przyczepy należy zdjąć urządzenie napędzane benzyną i uzupełnić paliwo na ziemi. Jeśli nie będzie to możliwe, napełnić urządzenie znajdujące się na przyczepie paliwem z przenośnego pojemnika, a nie bezpośrednio z dystrybutora.
- Pistolet dystrybutora należy trzymać tak, aby cały czas dotykał brzegu zbiornika paliwa lub otworu pojemnika, aż do zakończenia tankowania. Nie używać blokady pistoletu dystrybutora.
- Należy natychmiast zmienić ubranie, jeśli wyleje się na nie paliwo.
- Nie wolno tankować do zbiornika większej niż dopuszczalna ilość paliwa. Po zakończeniu tankowania należy założyć i dobrze dokręcić korek wlewu paliwa.
- Należy zachować szczególną ostrożność w obchodzeniu się z benzyną i innymi paliwami. Są one łatwopalne, a ich opary mogą wybuchnąć.
- W przypadku rozlania paliwa nie uruchamiać silnika, lecz odsunąć urządzenie od miejsca, w którym jest rozlane paliwo i unikać wytworzenia źródła zapłonu do chwili, aż rozprószą się opary paliwa.
- Dokładnie zamykać wszystkie zbiorniki paliwa i pojemniki na paliwo.

Konserwacja i przechowywanie

- Zawsze przestrzegać zasad bezpiecznego uzupełniania paliwa oraz zasad bezpiecznego postępowania z paliwem podczas tankowania paliwa po przewożeniu lub przechowywaniu urządzenia.
- Zawsze przestrzegać instrukcji obsługi silnika, dotyczących przygotowań przed przechowywaniem urządzenia, zarówno przez krótszy jak i dłuższy czas.

- Zawsze przestrzegać instrukcji obsługi silnika odnośnie procedur właściwego uruchamiania po ponownym rozpoczęciu eksploatacji urządzenia.
- Nie przechowywać urządzenia ani pojemnika na paliwo w budynku w pobliżu źródła otwartego ognia, takiego jak grzejnik wody. Przed magazynowaniem urządzenia należy poczekać, aż ostygnie.
- Odciąć dopływ paliwa podczas przechowywania lub transportu. Nie przechowywać w pobliżu ognia lub spuścić paliwo w pomieszczeniach.
- Dbać, aby cały osprzęt, a szczególnie śruby mocujące ostrza, były dobrze dokręcone i dbać o dobry stan urządzenia. Wymienić zużyte lub uszkodzone naklejki.
- Nigdy nie należy manipulować przy urządzeniach zabezpieczających. Regularnie sprawdzać ich poprawne działanie.
- Odłączyć napędy, obniżyć przystawkę, zaciągnąć hamulec postojowy, wyłączyć silnik i wyjąć kluczyk lub odłączyć przewód świecy zapłonowej. Przed regulacją, czyszczeniem lub naprawą poczekać na zatrzymanie całego ruchu.
- Przed regulacją, czyszczeniem lub naprawą poczekać na zatrzymanie całego ruchu. Oczyszczać wycieki oleju lub paliwa.
- Pozostawić silnik do ostygnięcia przed przechowywaniem i nie przechowywać w pobliżu ognia.
- W przypadku uderzenia należy zatrzymać i sprawdzić urządzenie. Przed ponownym uruchomieniem naprawić, jeśli będzie to konieczne.
- Zaparkować maszynę na równym podłożu. Maszyny nigdy nie może serwisować nieprzeszkolony personel.
- W razie potrzeby używać podnośników pod elementy konstrukcyjne.
- Ostrożnie zmniejszyć ciśnienie w częściach ze zmagazynowaną energią.
- Odłączyć akumulator lub wyjąć przewód świecy zapłonowej przed podjęciem jakichkolwiek napraw. Odłączyć najpierw biegun ujemny, a potem dodatni. Podłączyć najpierw biegun dodatni, a potem ujemny.
- Zachować ostrożność podczas sprawdzania ostrzy. Podczas pracy z nimi, należy zakładać grube skórzane rękawice i zachować ostrożność. Wymieniać tylko ostrza. Nigdy ich nie prostować ani nie spawać.
- Ręce i stopy muszą znajdować się z dala od części ruchomych. Jeśli to możliwe, nie wykonywać regulacji z włączonym silnikiem.
- Akumulatory ładować w otwartym, dobrze wentylowanym miejscu, z dala od iskier i płomieni. Odłączyć ładowarkę przed podłączeniem lub odłączeniem od akumulatora. Stosować odzież ochronną i używać izolowanych narzędzi.
- Części łapacza trawy podlegają zużyciu, uszkodzeniu i zużywaniu się, co może odsłonić ruchome części lub powodować wyrzucanie przedmiotów. Często sprawdzać części urządzenia i w razie konieczności wymieniać je na części zalecane przez producenta.
- Należy często sprawdzać działanie hamulców. W razie konieczności wykonywać regulacje i naprawy.

- Podczas napraw należy używać wyłącznie fabrycznych, autoryzowanych części zamiennych.
- Przy wszystkich ustawieniach i regulacjach zawsze należy przestrzegać parametrów fabrycznych.
- Serwis i naprawy powinny być wykonywane tylko w autoryzowanych punktach serwisowych.
- Nie należy samemu przeprowadzać poważniejszych napraw urządzenia, jeśli nie uzyskano wcześniej właściwego szkolenia w tym zakresie. Nieprawidłowe procedury naprawy mogą powodować niebezpieczne działanie urządzenia, jego uszkodzenie i utratę gwarancji producenta.

OSTRZEŻENIE

Urządzenia z pompami hydraulicznymi, węzami lub silnikami: wydostający się pod ciśnieniem z układu płyn hydrauliczny może mieć dostateczną siłę, aby przebić skórę i spowodować poważne obrażenia ciała. Obcy płyn, który dostanie się pod skórę, musi zostać chirurgicznie usunięty przez lekarza posiadającego wiedzę na temat tego rodzaju obrażeń, gdyż w przeciwnym razie może wystąpić zgorzel (gangrena) tkanek. Ręce i inne części ciała należy trzymać z dala od otworów lub dysz, z których wydobywa się płyn hydrauliczny pod wysokim ciśnieniem. Do zatkania takich wycieków należy użyć papieru lub tektury, nie dłoni. Przed podaniem ciśnienia do układu należy sprawdzić, czy wszystkie połączenia w układzie hydraulicznym są szczelne oraz czy przewody i węże elastyczne są w dobrym stanie. Jeśli wystąpią przecieki, należy natychmiast oddać urządzenie do naprawy do autoryzowanego zakładu.

OSTRZEŻENIE

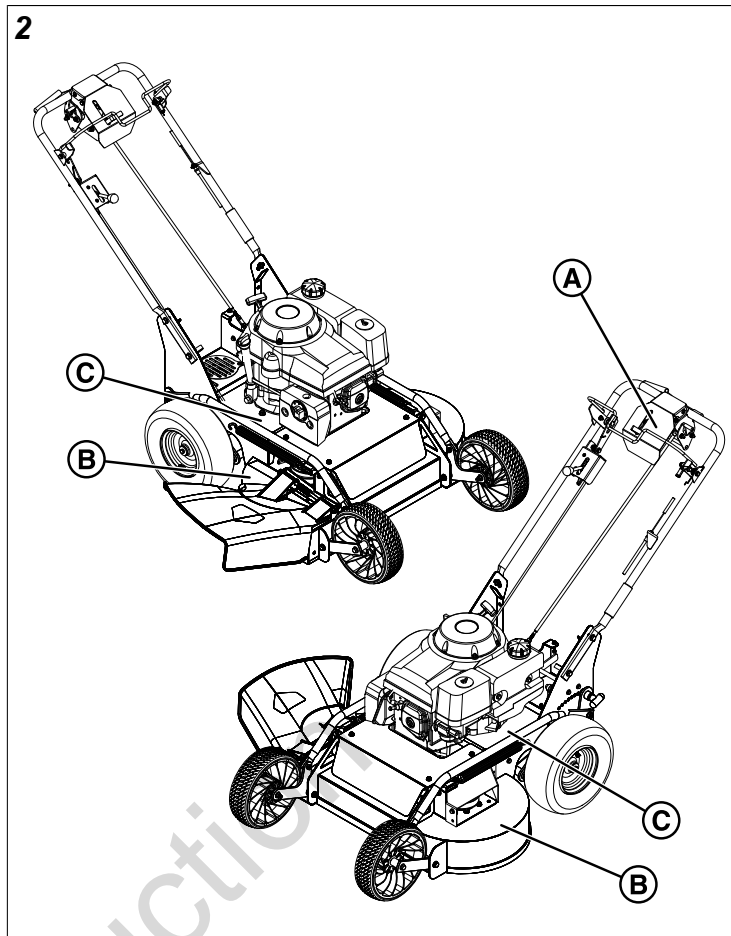
Urządzenie akumulujące energię. Nieprawidłowe zwolnienie sprężyn może spowodować poważne obrażenia. Sprężyny powinny być zwolnione przez upoważnionego technika.

Definicje naklejek i ikon bezpieczeństwa

Przed eksploatacją urządzenia należy zapoznać się z naklejkami bezpieczeństwa. Uwagi i ostrzeżenia podane są dla bezpieczeństwa użytkownika. Aby uniknąć obrażeń lub uszkodzenia urządzenia, należy zapoznać się i przestrzegać wszystkich informacji podanych na naklejkach bezpieczeństwa.

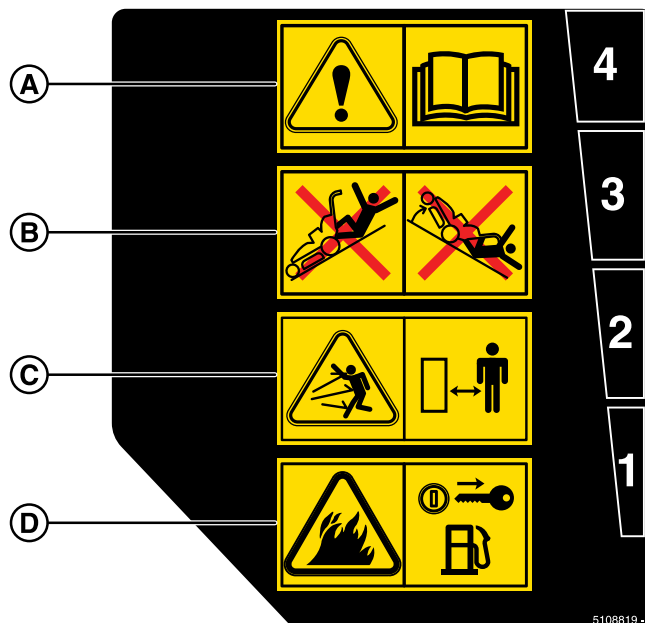
OSTRZEŻENIE

Jeśli naklejki ostrzegające o niebezpieczeństwie zużyją się lub ulegną uszkodzeniu i będą nieczytelne, należy zamówić naklejki zamienne u lokalnego przedstawiciela handlowego.



- A.) 5108819 – Naklejka, Bezpieczeństwo główne
- B.) 7106109 – Naklejka, bezpieczeństwo podczas wyrzutu
- C.) 5061246 Naklejka, Punkt zmiążdżenia

5108819 – Naklejka, Bezpieczeństwo główne



A.) Ostrzeżenie: Przeczytaj instrukcję obsługi – Przed uruchomieniem urządzenia należy przeczytać i zrozumieć instrukcję obsługi.

B.) Niebezpieczeństwo: Przewrócenie się maszyny

– Korzystanie z maszyny na stromych zboczach może spowodować ześlizgnięcie się maszyny, utratę możliwości kierowania nią, kontroli nad nią oraz jej przewrócenie.

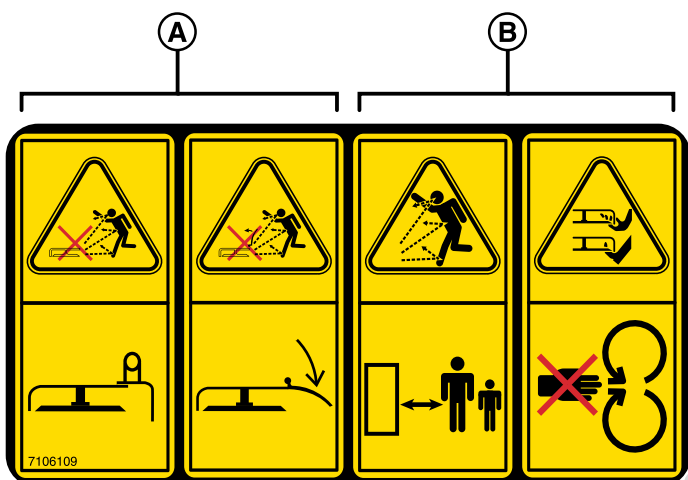
C.) Niebezpieczeństwo: Wyrzucane przedmioty –

Maszyna może wyrzucać w powietrze drobne przedmioty i zanieczyszczenia. Zakaz zbliżania się osób postronnych.

D.) Niebezpieczeństwo: Zagrożenie pożarowe –

Usunąć z powierzchni urządzenia trawę, liście i nadmiar oleju. Nie uzupełniać paliwa podczas pracy silnika. Przed uzupełnieniem paliwa wyłączyć silnik i zaczekać co najmniej 3 minuty, aby silnik ostygł. Nie należy uzupełniać paliwa w pomieszczeniach, na zamkniętej przyczepie, garażu lub innym zamkniętym obszarze. Rozlane paliwo należy wytrzeć. W czasie obsługi maszyny nie wolno palić.

7106109 – Naklejka, bezpieczeństwo podczas wyrzutu



A.) Niebezpieczeństwo: Niebezpieczeństwo związane z wyrzucanymi przedmiotami: Nie kosić bez zamontowanego koryta odbiorczego lub całego zbieraka trawy.


B.) Niebezpieczeństwo: Niebezpieczeństwo związane z odcięciem kończyn i wyrzucanymi przedmiotami: Aby uniknąć obrażeń spowodowanych przez ostrza, nie należy zbliżać się do krawędzi korpusu kosiarki i nie pozwalać na to innym osobom.


5061246 – Naklejka, Punkt zmiążdżenia





A.) Niebezpieczeństwo: Amputacja – maszyna może zmiążyć i odciąć części ciała. Nie zbliżać rąk do drążka podnoszenia zespołu.

Symbole alarmów bezpieczeństwa i słowa ostrzegawcze

Symbol ostrzegawczy  wskazuje na informacje dotyczące zagrożeń, które mogą prowadzić do uszkodzenia ciała. Słowo ostrzegawcze (**NIEBEZPIECZEŃSTWO**, **OSTRZEŻENIE** lub **PRZESTROGA**) stosowane jest wraz z symbolem alarmu w celu wskazania na prawdopodobieństwo wystąpienia poważnego urazu ciała. Dodatkowo, symbol zagrożenia może być używany do zasygnalizowania rodzaju zagrożenia.

 **NIEBEZPIECZEŃSTWO** sygnalizuje zagrożenie, które, jeśli nie uda się go uniknąć, **spowoduje** śmierć lub poważne obrażenia.

 **OSTRZEŻENIE** sygnalizuje zagrożenie, które, jeśli nie uda się go uniknąć, **może** spowodować śmierć lub poważne obrażenia.

 **PRZESTROGA** sygnalizuje zagrożenie, które, w razie jego nieuniknięcia, **może** spowodować niewielkie lub umiarkowane obrażenia.

UWAGA wskazuje informacje uważane za ważne, ale nie związane z zagrożeniem.

System blokady bezpieczeństwa

Urządzenie posiada mechanizmy blokady bezpieczeństwa. Systemy zabezpieczające zapewniają bezpieczeństwo użytkownika: nie należy próbować omijać przełączników bezpieczeństwa i nie wolno manipulować przy urządzeniach zabezpieczających. Regularnie sprawdzaj ich prawidłowe działanie.

Test 1 - ostrza powinny się **WYŁĄCZYĆ**, jeżeli:

- Operator zwalnia dźwignię załączenia ostrza.

Test 2 - ostrza **POWINNY** się załączyć, jeśli:

- Operator zwalnia blokadę zaczepu ostrza i naciska dźwignię zaczepienia ostrza.

Test 3 – Sprawdzenie hamowania ostrza

Ostrza kosiarki i pas napędowy części koszącej kosiarki powinny całkowicie się zatrzymać w ciągu siedmiu (7) sekund od zwolnienia dźwigni załączenia ostrza. Jeśli pas napędowy kosiarki nie zatrzyma się w ciągu siedmiu (7) sekund, skontaktować się ze sprzedawcą.

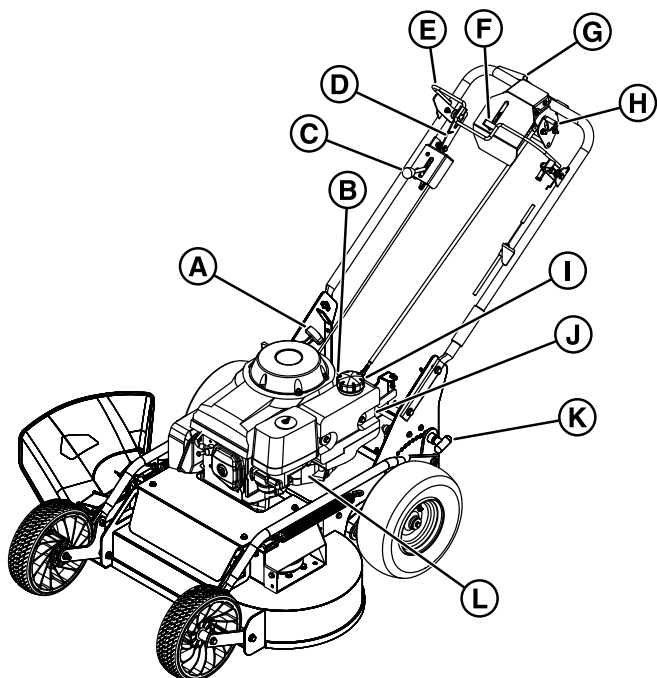
Budowa i elementy obsługowe

Umiejscowienie elementów obsługowych i funkcje

Poniższe informacje skrótowo opisują funkcje poszczególnych elementów obsługowych. Ruszanie z miejsca, jazda i koszenie wymagają łącznego użycia kilku elementów obsługowych, zastosowanych w określonej kolejności. Aby zapoznać się z kombinacjami i kolejnością użycia elementów obsługowych podczas wykonywania określonych czynności, należy zajrzeć do punktu *Obsługa*.

Lokalizacje kontrolek

3



A	Uchwyt rozrusznika ręcznego
B	Dźwignia zwolnienia blokady przekazania napędu
C	Sterowanie przepustnicą i dźwignią wyłączenia silnika
D	Blokada dźwigni załączającej ostrze
E	Dźwignia załączenia ostrza
F	Dźwignia maksymalnej prędkości jazdy do przodu
G	Dźwignia sterowania ruchem do przodu
H	Dźwignia sterowania ruchem wstecznym
I	Korek zbiornika paliwa
J	Manetka ssania
K	Dźwignia regulacji wysokości koszenia
L	Zawór odciążenia paliwa

Uchwyt rozrusznika ręcznego Uchwyt rozrusznika ręcznego służy do ręcznego uruchamiania silnika.

Dźwignia zwolnienia układu przeniesienia napędu:

Ikona	Nazwa steru
	Dźwignie zwalniania przekładni

Urządzenie posiada dźwignię zwalnającą przeniesienie napędu. Umożliwia ona wyłączenie przekładni, tak aby urządzenie można było przesuwac, pchając je ręcznie. Aby zapoznać się z obsługą kosiarki, należy przejść do części *Ręczne pchanie urządzenia*.

Dźwignia sterowania przepustnicy i wyłączenia silnika

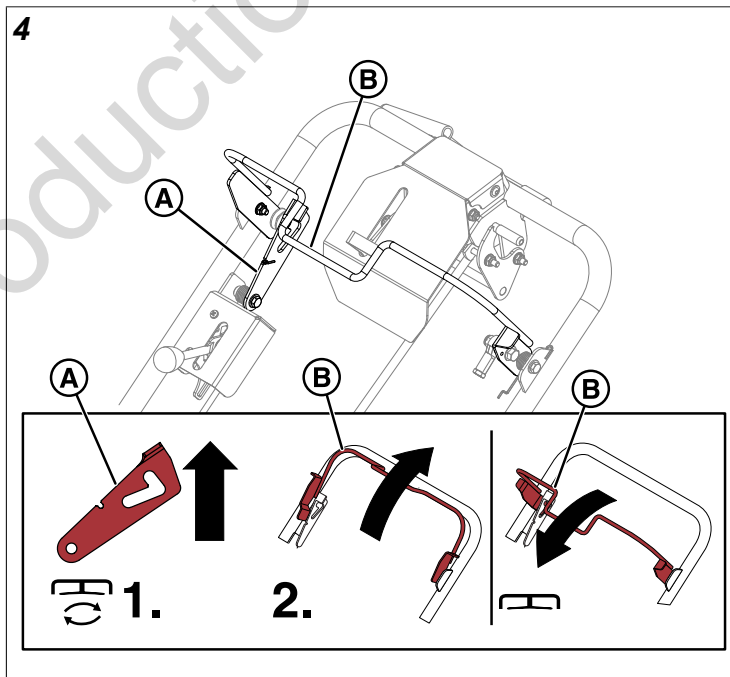
Dźwignia sterowania przepustnicy i wyłączenia silnika: Dźwignia sterowania przepustnicy i wyłączenia silnika steruje prędkością silnika i wyłącza silnik. Przesunąć dźwignię przepustnicy do przodu, aby zwiększyć obroty silnika, i do tyłu, aby je zmniejszyć. Podczas pracy silnika, przepustnica musi być zawsze CAŁKOWICIE otwarta.

Przestawić dźwignię przepustnicy w położenie wyłączenia silnika, aby go wyłączyć.


	FAST (SZYBKO) - ustawienie prędkości przepustnicy.
	SLOW (WOLNO) - ustawienie prędkości przepustnicy.
	Położenie WYŁĄCZONY. (wyłączenie silnika).

Dźwignia włączająca ostrze i blokada dźwigni włączającej ostrze

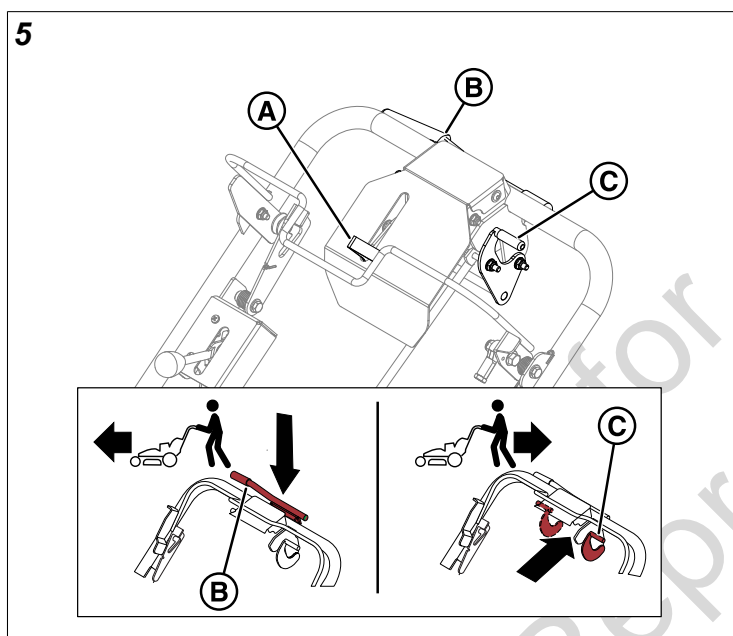
Blokada dźwigni włączającej ostrze (A, Rysunek 4) uniemożliwia operatorowi włączenie ostrzy kosiarki bez uprzedniego ustawienia się w pozycji operatora, a następnie zwolnienia blokady poprzez podniesienie jej. Ostrza kosiarki są włączane, gdy operator naciska dźwignię (B) w dół. Ostrza kosiarki są odłączone, gdy operator zwalnia dźwignię.



Dźwignia maksymalnego sterowania prędkością do przodu: Dźwignia maksymalnego sterowania prędkością do przodu (A, Rysunek 5) ma cztery położenia i określa maksymalną prędkość ruchu urządzenia do przodu.

Ikona	Nazwa steru
	Dźwignia maksymalnej prędkości jazdy do przodu

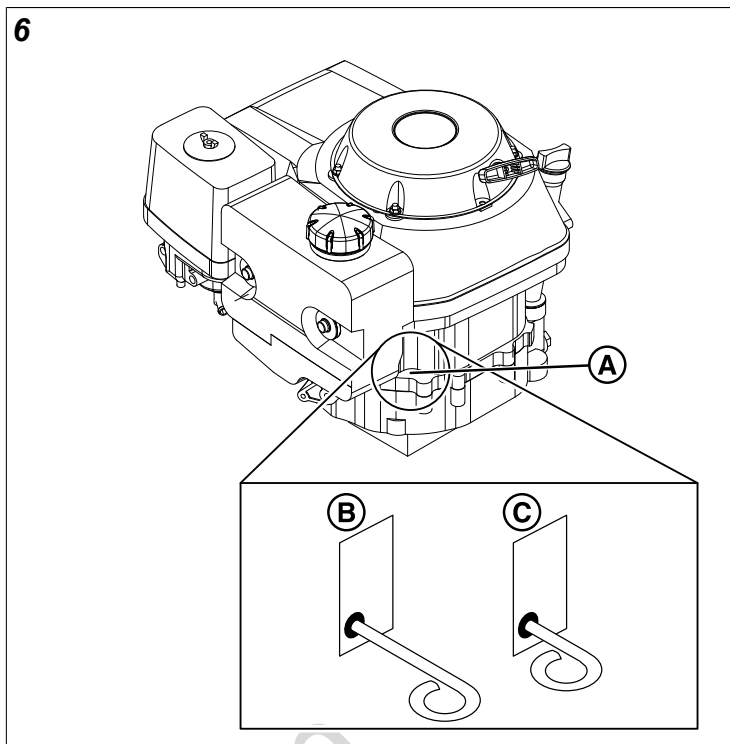
Dźwignia sterowania ruchem do przodu: Dźwignia sterowania ruchem do przodu (B) steruje prędkością jazdy do przodu kół napędzanych. Nacisnąć dźwignię w dół i do przodu, aby urządzenie poruszało się do przodu. Zwolnić dźwignię, aby automatycznie przywrócić przekładnię do położenia neutralnego.



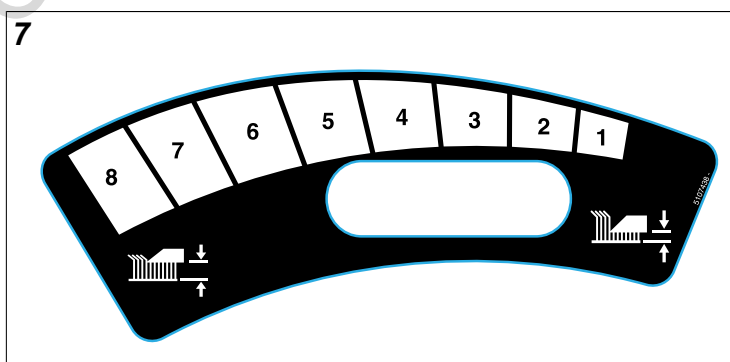
Dźwignia regulacji ruchu wstecznego: Dźwignia regulacji ruchu wstecznego (C) steruje prędkością wsteczną obu kół napędzanych. Pociągnąć dźwignię do tyłu w kierunku uchwytu, aby urządzenie przesunęło się do tyłu. Zwolnić dźwignię, aby automatycznie przywrócić przekładnię do położenia neutralnego.

Korek zbiornika paliwa: Aby zdjąć korek, należy obrócić go w lewo.

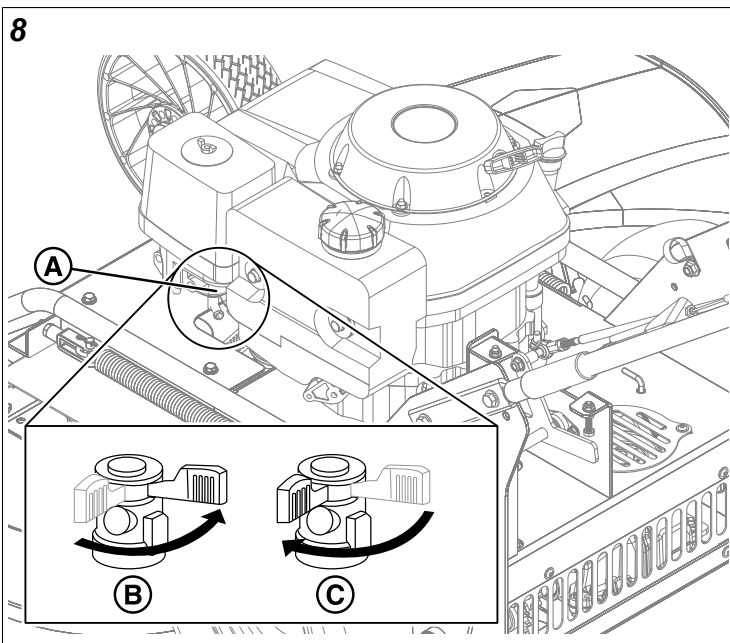
Dławiak: Zamknąć dławiak (A, Rysunek 6) w celu uruchomienia na zimno. Otworzyć ssanie, gdy silnik uruchomi się. Ciepły silnik może nie wymagać stosowania ssania. Wyciągnąć pierścień (w kierunku od silnika) (B), aby zamknąć dławiak. Wcisnąć pierścień (w kierunku do silnika) (C), aby otworzyć dławiak.



Dźwignia regulacji wysokości cięcia: Dźwignia regulacji wysokości cięcia (K, Rysunek 3) umożliwia operatorowi podniesienie lub obniżenie wysokości ostrzy tnących do ośmiu różnych pozycji. Otwór oznaczony jako „1” na naklejce wysokości cięcia (Rysunek 7) reprezentuje najniższą wysokość cięcia, a otwór oznaczony jako „8” oznacza najwyższą wysokość cięcia. Patrz *Regulacja wysokości cięcia*, aby znaleźć instrukcje dotyczące ustawiania wysokości cięcia.



Zawór odcięcia paliwa: Zawór odcięcia paliwa (A, Rysunek 8) steruje przepływem paliwa ze zbiornika paliwa do silnika. Przed uruchomieniem silnika i uruchomieniem urządzenia należy obrócić zawór do pozycji WŁĄCZONY (B). Po zakończeniu pracy z urządzeniem obrócić zawór do pozycji WYŁĄCZONY. (C).



Obsługa

Przed pierwszym użyciem kosiarki

- Przed przystąpieniem do eksploatacji urządzenia dokładnie zapoznać się ze wszystkimi instrukcjami zawartymi w częściach *Bezpieczeństwo operatora* oraz *Obsługa*.
- Należy zapoznać się z działaniem wszystkich elementów sterujących oraz sposobem zatrzymywania urządzenia.
- Pracować na otwartej przestrzeni, nie uruchamiając ostrzy, aby zapoznać się z urządzeniem.



A. Przed uruchomieniem urządzenia należy przeczytać instrukcję obsługi.

W przypadku niezrozumienia sposobu działania niektórych funkcji sterowania lub nieprzeczytania dokładnie części *Budowa i elementy obsługowe*, należy to teraz uczynić.

Nie próbować obsługiwać kosiarki bez uprzedniego zapoznania się z miejscem jego używania i działaniem wszystkich elementów obsługowych.

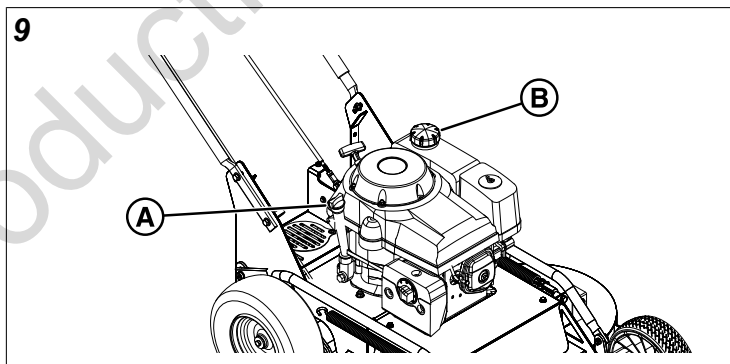


OSTRZEŻENIE

- Przed opuszczeniem pozycji operatora z jakiegokolwiek powodu należy zatrzymać ruch kierunkowy maszyny, zwolnić dźwignię zwalniającą ostrze i zatrzymać silnik.
- Aby zmniejszyć niebezpieczeństwo pożaru, należy usunąć z powierzchni silnika i kosiarki trawę, liście i nadmiar oleju. **NIE** zatrzymuj się w miejscach pokrytych suchymi liśćmi, trawą lub materiałami palnymi.
- Benzyna jest wysoce łatwopalna i podczas obchodzenia się z nią należy zachować ostrożność. Nigdy nie napełniać zbiornika paliwa, gdy silnik jeszcze nie ostygł po niedawnym wyłączeniu. **NIE** używać otwartego ognia, ani **NIE** palić tytoniu w strefie wykonywania prac. Unikać tankowania do zbiornika większej niż dopuszczalna ilości paliwa i wycierać rozlane paliwo.

Kontrole przed uruchomieniem

1. Upewnić się, że skrzynia korbowa silnika wypełniona jest do znacznika pełnego wypełnienia na wskaźniku prętowym. (A, Rysunek 9 Patrz instrukcja obsługi silnika, w której można znaleźć instrukcje uzupełniania oleju, lokalizację wskaźnika prętowego poziomu oleju i zalecenia dotyczące oleju.



2. Sprawdzić, czy wszystkie nakrętki, śruby, wkręty i kołki znajdują się na swoim miejscu i są dobrze zamocowane.
3. Zbiornik paliwa (B) napełnić świeżym paliwem. Aby zapoznać się z zaleceniami dotyczącymi paliwa, patrz instrukcja obsługi silnika.

Uruchamianie silnika



OSTRZEŻENIE

W przypadku niezrozumienia sposobu działania niektórych funkcji sterowania lub nieprzeczytania dokładnie części *Budowa i elementy obsługowe*, należy to teraz uczynić.

NIE próbować obsługiwać urządzenia bez uprzedniego zapoznania się z tą lokalizacją i działaniem wszystkich elementów sterowania.

1. Ustawić zawór odcinający paliwo silnika w pozycji **WŁĄCZONY**.

2. Wyciągnąć dźwignię dławika (od silnika), aby zamknąć dławik.
3. Przesunąć dźwignię przepustnicy oraz dźwignię zatrzymania silnika do pozycji FAST (SZYBKO).
4. Stojąc po stronie przycinania urządzenia, chwycić uchwyt rozrusznika ręcznego i pociągnąć powoli, aż do wyczuwalnego oporu, a następnie pociągnąć szybko. Przed uruchomieniem silnika może być konieczne kilkakrotne pociągnięcie. Jeżeli silnik nie uruchomi się w rozsądnym zakresie prób, należy przerwać pracę i sprawdzić w instrukcji obsługi silnika dalsze instrukcje.
5. Po uruchomieniu silnika stopniowo otwierać dławik, przesuwając dźwignię dławika w kierunku silnika. Zmniejszyć prędkość przepustnicy o połowę i poczekać na rozgrzanie silnika. Uruchomić silnik i pozwolić mu pracować przez co najmniej minutę, zanim zostaną założone ostrza lub rozpocznie się jazda kosiarką.
6. Po rozgrzaniu silnika ZAWSZE używać kosiarki z PEŁNYM OTWARCIEM PRZEPUSTNICY podczas koszenia.

Zatrzymywanie kosiarki,

1. Całkowicie zatrzymać urządzenie.
2. Zwolnić dźwignię załączenia ostrza, aby zatrzymać ostrza.
3. Przesunąć dźwignię sterowania przepustnicą oraz dźwignię wyłączenia silnika do pozycji WYŁĄCZONY.
4. Przetawić zawór odcięcia paliwa do położenia WYŁĄCZONY.

Jazda kosiarką,

Przed rozpoczęciem jazdy kosiarką należy zapoznać się z częścią *Budowa i elementy obsługowe* oraz położeniem i funkcją wszystkich elementów sterowania urządzeniem.

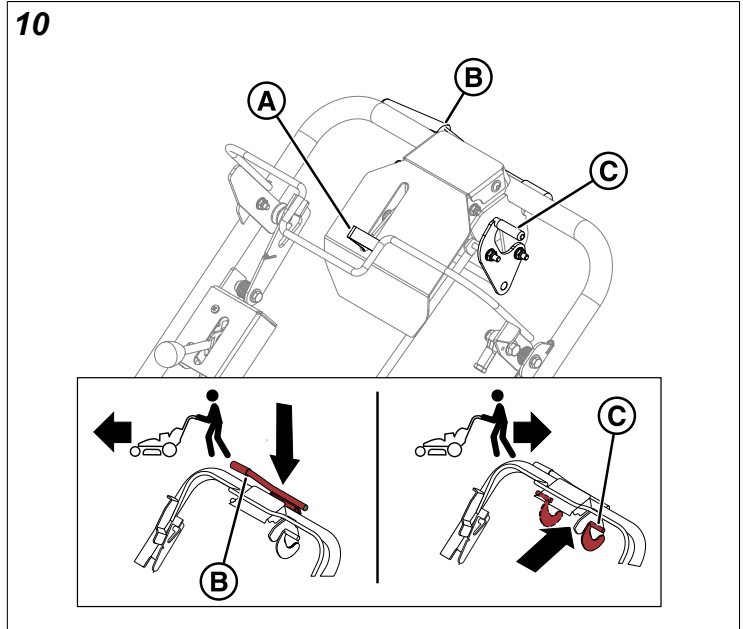
Przekładnia hydrostatyczna ma nieskończoną liczbę prędkości między pełną prędkością do przodu a wstecz, osiągając wyższe prędkości poprzez przesunięcie dźwigni kontroli prędkości do przodu i dźwigni kontroli prędkości do tyłu najdalej w kierunku ruchu.

W przypadku normalnego użytkowania przepustnica powinna być całkowicie otwarta, a prędkość jazdy maszyny jest określana przez dźwignię kontroli maksymalnej prędkości jazdy do przodu. Podczas transportu maszyny lub podczas załadunku lub rozładunku z ciężarówki lub przyczepy należy użyć częściowego ustawienia przepustnicy, aby spowolnić czas reakcji elementów sterowania i zmniejszyć hałas.

Przećwiczyć manewrowanie maszyną z niską prędkością silnika na równym podłożu, przy wyłączonych ostrzach, aż do zaznajomienia się z elementami sterującymi.

Jazda urządzeniem do przodu

1. Ustawić dźwignię regulacji maksymalnej prędkości do przodu (A, Rysunek 10) w żądanym położeniu.



2. Delikatnie ścisnąć dźwignię sterowaniem ruchem do przodu (B) i do przodu w kierunku kierownicy, aż do osiągnięcia żądanej prędkości.

Jazda urządzeniem do tyłu

1. Pociągnąć dźwignię sterowania ruchem wstecznym (C, Rysunek 10) do tyłu w kierunku uchwytu, aby urządzenie poruszało się do tyłu. Im bliżej dźwignię sterowania ruchem wstecznym znajdują się przy kierownicy, tym szybciej urządzenie będzie się poruszać.

Obsługa urządzenia z doczepianą platformą do jazdy

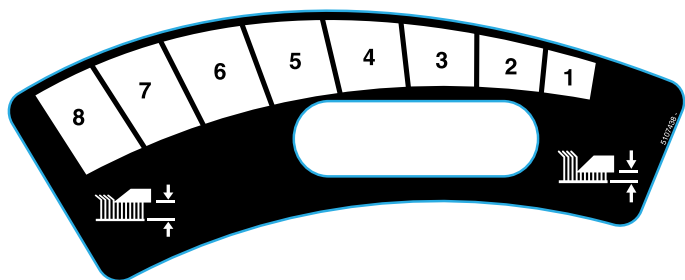


NIE używać żadnego typu doczepianej platformy do jazdy na urządzeniu, ponieważ przekroczy ona limit obciążenia układu przeniesienia napędu. Może wystąpić trwałe uszkodzenie przekładni, które NIE jest objęte gwarancją.

Regulacja wysokości koszenia

Wysokość koszenia kosiarki można ustawiać w ośmiu (8) różnych pozycjach oznaczonych naklejką wysokości cięcia (Rysunek 11) na urządzeniu.

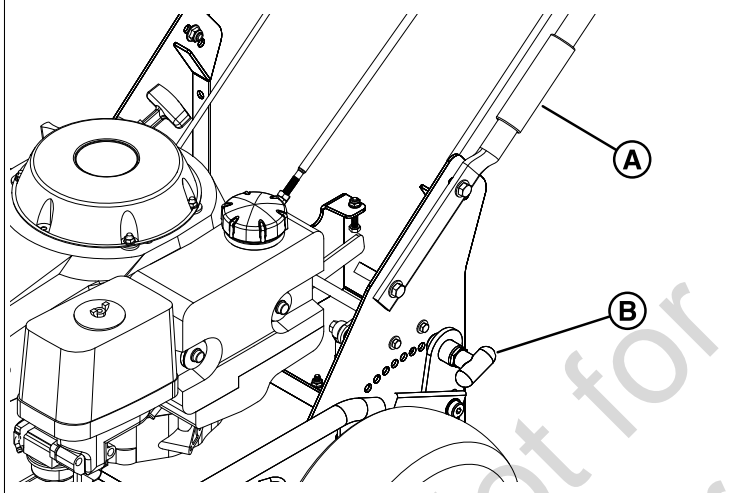
11



Aby wyregulować wysokość koszenia:

1. Stojąc po stronie przycinania urządzenia, umieścić jedną rękę na uchwycie piankowym (A, Rysunek 12) na poprzeczce, a drugą rękę na kołku regulacji wysokości cięcia (B).

12



2. Wyciągnąć kołek regulacji wysokości cięcia i podnieść kierownicę w górę lub w dół, aby wyregulować ostrza na żądaną wysokość cięcia. Sworzeń regulacji wysokości cięcia jest obciążony sprężyną, a gdy zrówna się z otworem wysokości cięcia, zaskoczy z powrotem na miejsce. Przed zwolnieniem uchwytu należy upewnić się, że kołek został zatrzaśnięty w otworze wysokości cięcia.

Koszenie

Przed koszeniem ustawić wysokość koszenia zgodnie z opisem w części *Regulacja wysokości cięcia*.

1. Upewnić się, że dźwignia załączania ostrza znajduje się w pozycji wyłączonej.
2. Uruchomić silnik (patrz *Uruchamianie silnika*).
3. Stojąc w pozycji operatora (za kierownicą), zwolnić blokadę dźwigni włączającej ostrze (A, Rysunek 4), podnosząc ją do góry, a następnie nacisnąć dźwignię załączania ostrza (B), aby załączyć ostrza.
4. Po zakończeniu koszenia zwolnić dźwignię zwalnającą ostrze, aby je zatrzymać.
5. Przesunąć dźwignię sterowania przepustnicą oraz dźwignię wyłączania silnika do pozycji WYŁĄCZONY, aby zatrzymać silnik.

Zalecenia dotyczące koszenia

Kilka czynników może mieć wpływ na jakość koszenia trawy. Po przeprowadzeniu odpowiednich zaleceń koszenie może poprawić wydajność i żywotność urządzenia.

Wysokość trawy

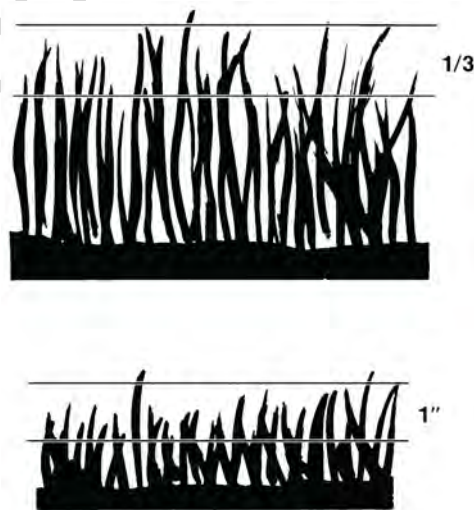
Często wysokość koszenia jest kwestią osobistych preferencji. Zazwyczaj należy kosić trawę, gdy ma 8 do 12 cm. Prawidłowy zakres wysokości koszenia konkretnego trawnika będzie zależeć od kilku czynników, w tym od rodzaju trawy, ilości opadów, temperatury i ogólnego stanu trawnika.

Zbyt nisko skoszona trawa staje się cienka i słaba, co zwiększa jej podatność na wpływ warunków pogodowych i szkodników. Koszenie zbyt nisko jest często bardziej szkodliwe niż dopuszczenie do wyrośnięcia wyższej trawy.

Wyższa trawa, zwłaszcza w suchych i gorących okresach, ogranicza nagrzewanie się podłoża, zapobiega utracie wilgotności i chroni trawę przed wysuszeniem oraz innymi uszkodzeniami. Jednak, pozostawienie zbyt wysokiej trawy może spowodować cienką murawę i dodatkowe problemy.

Koszenie za nisko może być szkodliwym dla układu wzrostu roślin i osłabiać rośliny trawiaste. **Ogólną zasadą jest reguła 1/3: trawę ścina się do nie więcej niż 1/3 wysokości, nigdy więcej niż 1 cal za każdym razem.**

13

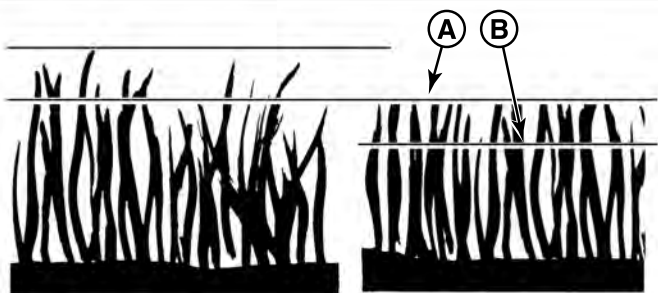


Na wysokość trawy, jaką można skosić za jednym przejściem ma również wpływ system urządzenia koszącego (na przykład, siew rzutowy z urządzeniami z bocznym wyrzutem może przetwarzać znacznie większą ilość trawy niż ma to miejsce przy jej rozdrabnianiu).

Wysoka trawa wymaga koszenia stopniowego. W przypadku bardzo wysokiej trawy ustawić wysokość cięcia na maksimum podczas pierwszego przejazdu (A, Rysunek 14), a następnie dostosować ją do pożądanej wysokości i skosić trawę drugi (B) lub trzeci raz.

Nie przykrywać powierzchni trawy ciężką warstwą wycinki. Można skorzystać z systemu zbierania trawy i układać pryzmę kompostową.

14



Kiedy i jak często kosić

Pora dnia i stan trawy w znacznym stopniu wpływają na wyniki koszenia. Aby uzyskać najlepsze wyniki, należy przestrzegać następujących zasad:

- Kosić trawę, gdy ma 8 do 12 cm;
- kosić ostrymi ostrzami; Krótkie ścinki trawy, 2,5 cm lub krótsze, szybciej ulegają rozkładowi niż dłuższe źdźbła; Ostre noże kosiarki koszą trawę gładko i sprawnie, zapobiegając strzępieniu krawędzi, co jest szkodliwe dla trawy;
- Kosić w porze dnia, gdy trawa jest chłodna i sucha; Idealne warunki koszenia są późnym popołudniem lub wczesnym wieczorem;
- Nie kosić po deszczu lub nawet po dużej rosie i nigdy nie rozdrabniać mokrej trawy (wilgotnej trawy nie można dobrze rozdrobnić, gdyż zbija się pod kosiarką).

Wzory koszenia

Zawsze rozpocząć koszenie na gładkiej, poziomej powierzchni.

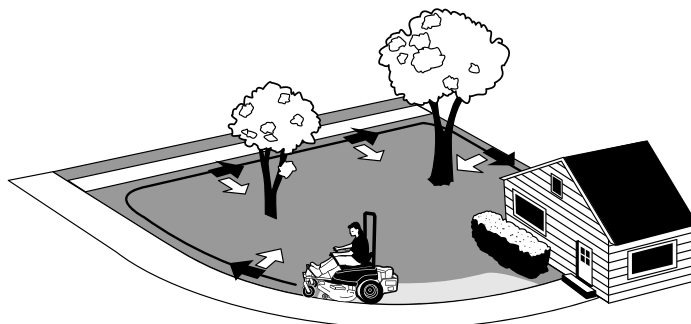
Wielkość i rodzaj miejsca koszenia określi najlepszy wzór koszenia, jaki można zastosować. Należy również uwzględnić przeszkody takie jak drzewa, ogrodzenia i budynki oraz warunki takie jak nachylenia i pochyłości.

- Kosić długie proste pasy nieznacznie zachodzące na siebie.
- Gdzie to możliwe, zmieniać wzory od czasu do czasu, aby wyeliminować matowienie, ziarnistość lub falisty wygląd.
- Aby uzyskać prawdziwie profesjonalne cięcie, kosić trawnik w jednym kierunku, a następnie ponownie kosić prostopadłe do poprzedniego cięcia.

Uwaga: Podczas koszenia PRZEPUSTNICA musi być zawsze CAŁKOWICIE otwarta.

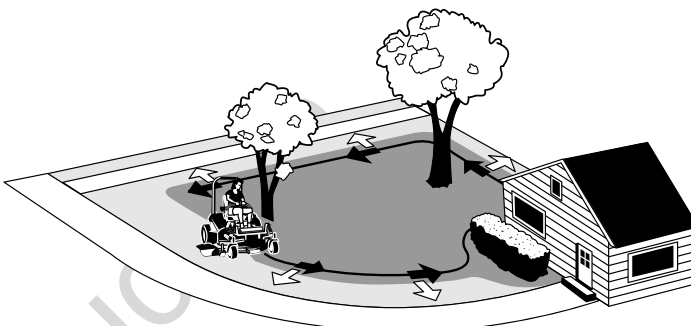
Jeśli słychać, że silnik zwalnia, koszenie odbywa się zbyt szybko – koszenie z mniejszą prędkością jazdy poprawi skuteczność cięcia ostrzy i zapobiegnie wielu typowym problemom związanym z koszeniem. Dostosować odpowiednią prędkość jazdy do grubości i wysokości koszonej trawy (trzeci bieg lub wolniej w modelach z ręczną regulacją biegów). Jeśli słychać spowolnienie obrotów silnika, koszenie odbywa się zbyt szybko i należy spowolnić jazdę.

15



Jeżeli jest to możliwe, wykonać jeden lub dwa przejazdy po zewnętrznej powierzchni, wyrzucając trawę na trawnik, aby usunąć trawę z miejsc znajdujących się koło płotów i ścieżek.

16



Pozostałą część koszenia należy wykonać w przeciwnym kierunku, aby ścinki były wyrzucane NA ZEWNĄTRZ na powierzchnię już skoszonego trawnika.

Metody koszenia

Koszenie rzutowe

Koszenie rzutowe lub z wyrzutem bocznym, powoduje równomierny rozrzut drobnych ścinek trawy na całym trawniku. Wiele pól golfowych korzysta z tej metody. Kosiarka ma nisko położone talerze, aby umożliwić swobodniejszy przepływ ścinek i ich równomierne rozrzucanie na trawniku.

Prędkość obrotowa silnika i prędkość jazdy podczas koszenia rzutowego:

Podczas pracy silnika przepustnica musi być zawsze całkowicie otwarta. Jeśli słychać, że silnik zwalnia, koszenie odbywa się zbyt szybko – koszenie z mniejszą prędkością jazdy poprawi skuteczność cięcia ostrzy i zapobiegnie wielu typowym problemom związanym z koszeniem.

ZAWSZE należy dostosować odpowiednią prędkość jazdy do grubości i wysokości koszonej trawy (trzeci bieg lub wolniej w modelach o ręcznej skrzyni biegów). Jeśli słychać spowolnienie obrotów silnika, koszenie odbywa się zbyt szybko i należy spowolnić jazdę.

Jak wysoko kosić trawę przy koszeniu rzutowym:

kosić, gdy trawa ma wysokość 8 do 12 cm (3-5 cali); nie kosić trawy krótszej niż 5 do 6,5 cm (2 do 2-1/2 cali); podczas jednego przejścia nie kosić więcej niż 2,5 cm (1 cal);

Rozdrabniarka

Rozdrabniarka składa się z zespołu kosiarki, który kosi ścinki trawy na drobne kawałki, a następnie wydmuchuje je na trawnik. Te małe cząsteczki szybko się rozkładają na produkty uboczne, z których trawnik może korzystać. W ODPOWIEDNICH WARUNKACH kosiarka rozdrabniająca praktycznie wyeliminuje zauważalne ścinki na powierzchni trawnika.

Uwaga: Podczas rozdrabniania w warunkach dużego koszenia, słyszalny może być dudniący dźwięk i jest to normalne.

Rozdrabnianie wymaga DOSKONAŁYCH warunków koszenia:

Kosiarki rozdrabniające nie mogą działać prawidłowo, jeśli trawa jest mokra lub jest po prostu za wysoka do koszenia. Nawet bardziej niż normalne koszenie, rozdrabnianie wymaga trawy suchej i odpowiednio skoszonej.

Nie używać urządzenia jako kosiarki rozdrabniającej w ciągu pierwszych dwóch lub trzech koszeń wiosennych. Długie źdźbła trawy, szybki wzrost, a często warunki pogodowe są bardziej odpowiednie do koszenia rzutowego (z wyrzutem bocznym) lub workowania trawy.

Prędkość obrotowa silnika i prędkość jazdy podczas rozdrabniania:

Ustawić przepustnicę w pełni otwartą przy małej prędkości jazdy, aby ścinki były drobno pocięte. Prędkość jazdy podczas rozdrabniania powinna być połową prędkości, podczas rozrzutu (wyrzut boczny) w podobnych warunkach. Ponieważ rozdrabnianie wymaga większej mocy niż rozrzucanie, zastosowanie wolniejszej prędkości jazdy jest niezwykle ważne dla prawidłowego funkcjonowania rozdrabniacza.

Ile trawy rozdrobnić:

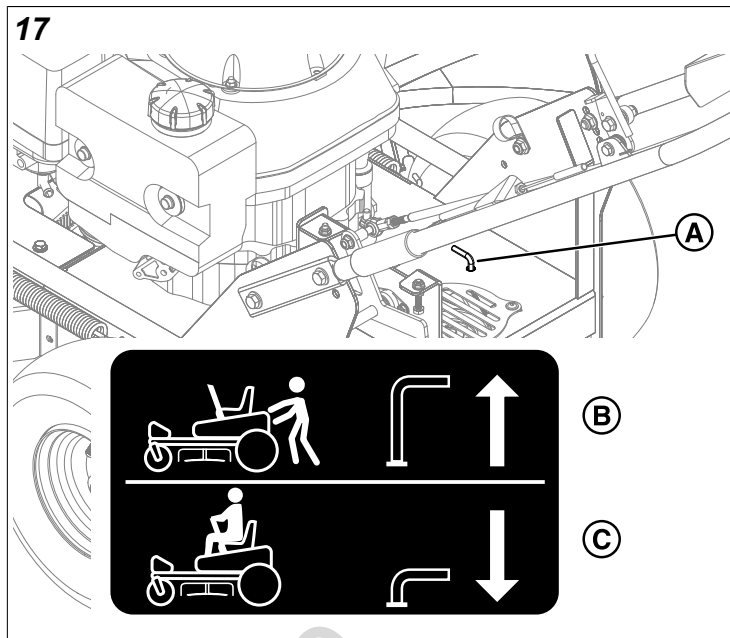
Najlepsze rozdrabnianie zazwyczaj wynika z przycięcia tylko górnych źdźbeł trawy, od 1,20 do 1,8 cm (od 1/2 do 3/4 cal). To zapewnia krótkie ścinki, które rozkładają się prawidłowo (o wiele szybciej niż dłuższe ścinki). Idealna wysokość koszenia zależy od klimatu, pory roku i jakości trawnika. Zaleca się eksperymentować z wysokościami koszenia i prędkościami jazdy, aż do osiągnięcia najlepszych. Rozpocząć od dużej wysokości koszenia i stopniowo używać coraz niższych ustawień, aż do znalezienia wysokości koszenia, która będzie dostosowana do osobistych warunków i preferencji.

Ręczne pchanie urządzenia

UWAGA Holowanie urządzenia, gdy przekładnia jest włączona, spowoduje uszkodzenie przekładni. Nie używać innego pojazdu do pchania lub holowania urządzenia.

1. Zwolnić dźwignię załączającą ostrze, aby zatrzymać ostrza, i przestawić regulator przepustnicy i dźwignię wyłączenia silnika do położenia WYŁĄCZONY, aby zatrzymać silnik.

2. Znaleźć dźwignię zwalniania blokady przeniesienia napędu (A, Rysunek 17) na zespole silnikowym urządzenia za silnikiem.



3. Aby otworzyć zawory obejściowe przekładni (pozycja obejściowa) (B), należy pociągnąć dźwignię zwalniania przekładni w górę od korpusu silnika.
4. Urządzenie można teraz pchać ręcznie.
5. Po przesunięciu urządzenia zamknąć zawory obejściowe (pozycja robocza) (C), naciskając dźwignię zwalniania przekładni w dół w kierunku korpusu silnika.

Przechowywanie

Przygotowując urządzenie do przechowywania, należy postępować zgodnie z procedurami wymienionymi w niniejszej instrukcji oraz w instrukcji obsługi producenta silnika.

Tymczasowe przechowywanie (30 dni lub krócej)

Zbiornik paliwa nadal będzie zawierać nieco benzyny, w związku z czym nigdy nie wolno przechowywać urządzenia w pomieszczeniach lub w żadnym miejscu, w którym opary paliwa mogą przenosić się do dowolnego źródła zapłonu. Opary paliwa są również toksyczne przy wdychaniu, w związku z czym nigdy nie wolno urządzenie w żadnym budynku, w którym mieszkają ludzie lub znajdują się zwierzęta.

OSTRZEŻENIE

Nigdy nie przechowywać urządzenia z benzyną w silniku lub zbiorniku paliwa w ogrzewanym pomieszczeniu ani w zamkniętych, słabo wentylowanych pomieszczeniach. Spaliny benzyny mogą docierać do otwartego ognia, iskier lub lamp kontrolnych (takich jak piec, podgrzewacz wody, suszarka, itp.) i spowodować wybuch.

Z benzyną należy postępować ostrożnie. Jest on wysoce łatwopalny i nieprzestrzeganie instrukcji może spowodować szkody z powodu pożaru lub obrażenia.

Paliwo należy spuszczać do prawidłowych zbiorników, na otwartej przestrzeni, z daleka od otwartego ognia lub iskier.

Poniżej zamieszczamy listę kontrolną rzeczy do zrobienia przy tymczasowym przechowywaniu urządzenia do czasu jego następnego użycia:

- Urządzenie należy przechowywać w miejscu niedostępnym dla dzieci. Jeśli istnieje jakakolwiek możliwość nieuprawnionego użycia, wyjąć korpusy świec zapłonowych i umieścić je w bezpiecznym miejscu. Upewnić się, że otwory świec są chronione przed obcymi przedmiotami odpowiednią pokrywą.
- Jeśli urządzenia nie można przechowywać na odpowiednim wypoziomowanym podłożu, zablokować koła.
- Usunąć całą trawę i brud z kosiarki.

Długi okres przechowywania (dłużej niż 30 dni)

Przed magazynowaniem maszyny po zakończeniu sezonu, przeczytać instrukcje konserwacji i przechowywania w części Przepisy bezpieczeństwa, a następnie wykonać następujące czynności:

1. Spuścić olej ze skrzyni korbowej przy gorącym silniku i napełnić olejem odpowiedniej klasy wymaganym do ponownego użytkowania urządzenia.
2. Przygotować kosiarkę do przechowania w następujący sposób: oczyścić spód kosiarki; aby zapobiec korozji, pokryć wszystkie odsłonięte metalowe powierzchnie powłoką farby lub lekkiego oleju;
3. Wyczyścić powierzchnie zewnętrzne i silnik.
4. Przygotować silnik do przechowania. Patrz Instrukcja obsługi silnika.
5. Usunąć zanieczyszczenia i trawę z żeber chłodzących głowicy cylindra, obudowy silnika i wkładu filtra powietrza.
6. Aby chronić przed wilgocią, brudem i owadami, szczelnie przykryć filtr powietrza i wylot spalin materiałem z tworzywa sztucznego lub innym materiałem wodoodpornym.
7. Urządzenie pokryć całkowicie smarem i oleje, zgodnie z opisem w części *Smarowanie*.
8. Całkowicie opróżnić układ paliwowy lub dodać stabilizator benzyny do układu paliwowego. Jeśli będzie zastosowany stabilizator paliwa i paliwo nie zostało spuszczone z układu paliwowego, przestrzegać wszystkich instrukcji bezpieczeństwa oraz stosować środki ostrożności podczas przechowywania, aby

zapobiec możliwości powstania pożaru z powodu zapalenia się spalin benzyny. Spaliny benzyny mogą przechodzić do odległych źródeł zapłonu i zapalać się, powodując zagrożenie wybuchu i pożaru.

Uwaga: Benzyna, jeśli będzie stać nieużywany przez czas dłuższy niż (30 dni lub więcej), może przekształcać się w osady żywicy, która mogą negatywnie wpłynąć na gaźnik silnika oraz prowadzić do uszkodzenia silnika. Aby uniknąć takiej sytuacji, należy dodać stabilizator oleju napędowego do zbiornika benzyny i uruchomić silnik na kilka minut lub spuścić paliwo z urządzenia przed umieszczeniem go w miejscu przechowywania.

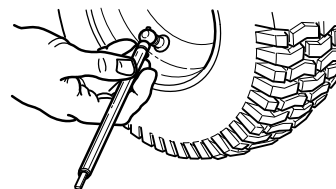
Uruchamianie po długotrwałym przechowywaniu

Przed uruchomieniem urządzenia po przechowywaniu przez dłuższy czas należy wykonać poniższe czynności:

1. Usunąć wszystkie klocki spod urządzenia.
2. Odłączyć wylot spalin i filtr powietrza.
3. Zbiornik paliwa napełnić świeżą benzyną. Zalecenia można znaleźć w instrukcji silnika.
4. Postępować zgodnie z instrukcją obsługi silnika i przestrzegać wszystkich instrukcji przygotowania silnika po przechowywaniu.
5. Sprawdzić poziom oleju w skrzyni korbowej i w razie potrzeby dodać odpowiedni olej. Jeśli pojawiła się kondensacja podczas przechowywania, spuścić olej ze skrzyni korbowej i ponownie ją napełnić.
6. Napompować opony do odpowiedniego ciśnienia.
7. Uruchomić silnik i pozwolić mu działać na wolnych obrotach. NIE pracować na wysokich obrotach zaraz po uruchomieniu. Silnik uruchamiać wyłącznie na zewnątrz lub w dobrze wentylowanym pomieszczeniu.

Sprawdzanie ciśnienia w oponach

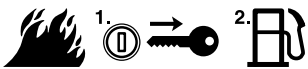
Ciśnienie powietrza w oponach należy okresowo sprawdzać i utrzymywać w granicach określonych w tabeli Specyfikacje. Należy zauważyć, że wartości te mogą nieznacznie odbiegać od wartości „Ciśnienia maksymalnego”, umieszczonych na bokach opon. Podane wartości ciśnienia zapewniają prawidłową przyczepność i przedłużają żywotność opon.



Sprawdzanie/uzupełnianie paliwa



OSTRZEŻENIE



Paliwo i jego opary są łatwopalne i wybuchowe.

Pożar lub wybuch mogą prowadzić do groźnych oparzeń lub śmierci.

Benzyna jest wysoce łatwopalna i podczas obchodzenia się z nią należy zachować ostrożność. Nigdy nie napełniać zbiornika paliwa, gdy silnik jeszcze nie ostygł po niedawnym wyłączeniu. NIE używać otwartego ognia ani NIE palić tytoniu w strefie wykonywania prac. Unikać tankowania do zbiornika większej niż dopuszczalna ilości paliwa i wycierać rozlane paliwo.

Aby uzupełnić paliwo:

1. Zatrzymać silnik i poczekać na ochłodzenie silnika przez co najmniej 3 minuty.
2. Odkręcić korek wlewu paliwa.
3. Napełnić zbiornik do dna szyjki wlewu. Pozwoli to uwzględnić rozszerzalność cieplną paliwa.
UWAGA: Nie przepelniać. Aby zapoznać się z dokładnymi zaleceniami dotyczącymi paliwa, patrz instrukcja obsługi silnika.
4. Założyć i ręką dokręcić korek wlewu paliwa.

Kontrola poziomu oleju w silniku

Częstość: Przed każdym użyciem

Zapoznać się z instrukcją obsługi silnika, w której podano lokalizację miernika poziomu i korka wlewu paliwa oraz omówiono konkretne kontrole poziomu oleju silnika i procedury napełniania.

Konserwacja i naprawa silnika

Informacje dotyczące konserwacji i serwisowania można znaleźć w instrukcji producenta silnika. Za zakres gwarancji na silnik odpowiada producent silnika. Jeśli silnik wymaga naprawy gwarancyjnej, należy skontaktować się z lokalnym serwisantem silnika. Podczas kontaktu z serwisantem należy mieć przygotowany numer modelu silnika i numer seryjny. Jeśli nie można znaleźć lokalnego przedstawiciela serwisowego, można skontaktować się z krajowym serwisem producenta pod następującymi numerami:

American Honda: (800) 426-7701

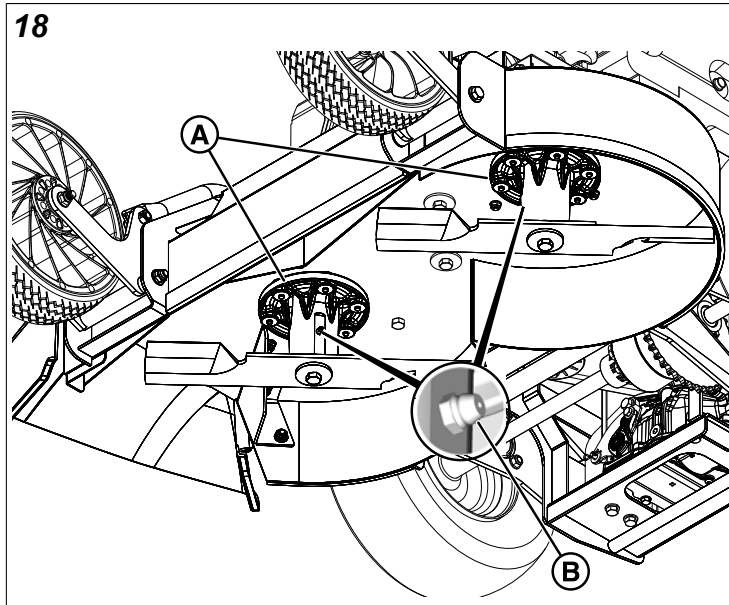
Smarowanie

Smar:

Elementy ruchome ze smarownicami należy smarować z częstotliwością podaną w *Tabeli konserwacji*.

Korpus kosiarki jest wyposażony w dwa (2) wrzeciona korpusu kosiarki (A, Rysunek 18) i każde z nich jest wyposażone w smarowniczkę (B), którą należy nasmarować.

18



Używać smarowniczek, jeśli są zamontowane. Jeśli nie zainstalowano smarowniczek, zdemontować części, aby nałożyć smar na ruchome części.

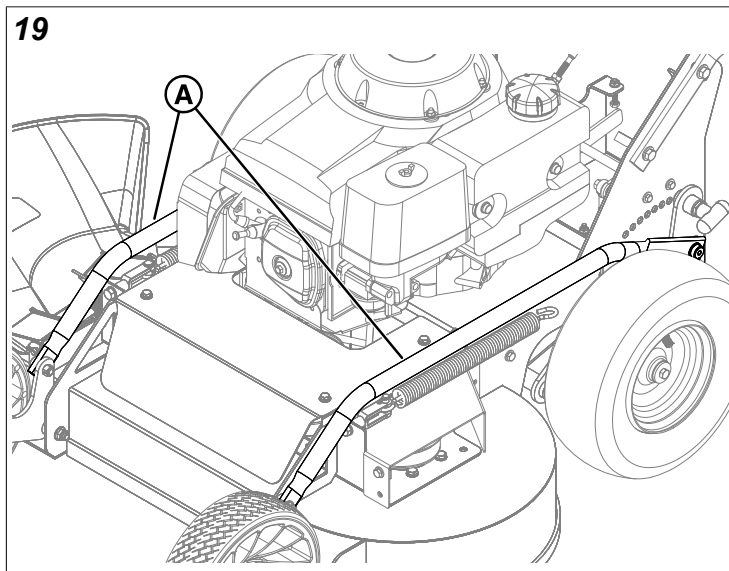
Nie wszystkie smary są odpowiednie. Zaleca się czerwony smar (nr kat. 5022285), typu samochodowego, wysokotemperaturowego; jeśli jest on niedostępny, można stosować smar litowy.

Olej:

Smarowane powinny być wszystkie metalowe części ruchome kosiarki wchodzące w kontakt z innymi częściami.

Kosiarka jest wyposażona w dwa (2) drążki podnoszenia korpusu (A, Rysunek 19) i należy je naoliwić w punktach mocowania.

19



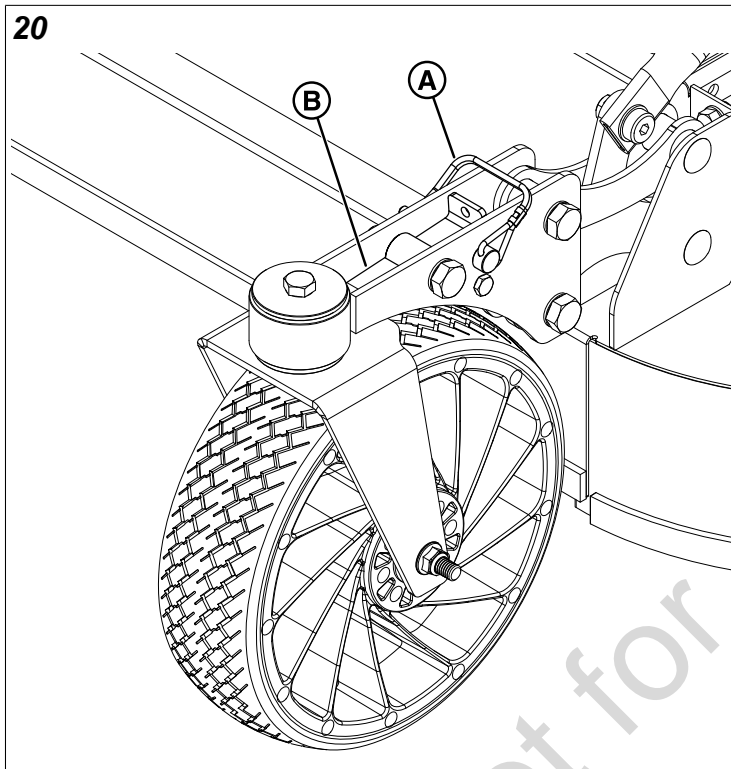
Nie dopuścić do nasmarowania pasów i kół pasowych. Przed i po smarowaniu wytrzeć do czysta punkty smarowania i powierzchnie.

Obsługa blokad przedniego kółka samonastawnego

Ta procedura dotyczy tylko urządzeń wyposażonych w blokowane przednie koła samonastawne.

Uwaga: Zaleca się zablokowanie kółek przednich podczas pracy na zboczu.

Aby zablokować przednie koła samonastawne:



1. Wyrównać przednie koła tak, aby były skierowane na wprost.
2. Wyjąć sworzeń blokujący (A, Rysunek 20).
3. Podnieść tylną część blokady koła samonastawnego (B) i zamontować sworzeń blokujący z powrotem w otworze. Sworzeń blokujący znajduje się pod tylną częścią blokady koła samonastawnego.
4. Powtórzyć po drugiej stronie urządzenia.

Aby odblokować koła przednie:

1. Wyjąć sworzeń blokujący (A, Rysunek 20).
2. Wcisnąć tylną część blokady koła samonastawnego (B) i umieścić sworzeń blokujący z powrotem w otworze. Sworzeń blokujący znajduje się powyżej tylnej części blokady koła.
3. Powtórzyć po drugiej stronie urządzenia.

Harmonogram konserwacji

Niniejszego harmonogramu należy przestrzegać podczas normalnej konserwacji pojazdu. Należy prowadzić rejestr czasu pracy.

KONSERWACJA URZĄDZENIA

Po pierwszych trzech godzinach pracy

KONSERWACJA URZĄDZENIA

Sprawdzić/wyregulować naprężenia pasa korpusu kosiarki.

Przed każdym użyciem

Sprawdzić układ blokad bezpieczeństwa.

Sprawdzić urządzenie pod kątem poluzowanych elementów.

Sprawdzić ciśnienie opon.

Co 25 godzin

Oczyszczyć korpus i sprawdzić/wymienić ostrza kosiarki.*

Nasmarować urządzenie i korpus kosiarki.*

Co 100 godzin

Sprawdzić czas zatrzymywania ostrza.

Sprawdzić/wyregulować naprężenia pasków.

KONSERWACJA SILNIKA

Przed każdym użyciem

Kontrola poziomu oleju w silniku

Oczyszczyć komorę silnika z widocznych zanieczyszczeń.

Co 50 godzin

Sprawdzić/oczyszczyć chwytacz iskier***.

Co 100 godzin

Sprawdzić filtr paliwa.

Patrz Instrukcja obsługi silnika

Serwis filtra powietrza.

Wymienić olej silnikowy i filtr oleju.

Sprawdzić / wymienić świece zapłonowe.

* Częściej w wysokich temperaturach (powyżej 30°C / 85°F) lub przy eksploatacji w warunkach wysokiego zapylenia.

** Jeżeli jest na wyposażeniu. Jeśli są uszkodzone, należy je wymienić.

Dane techniczne

Dane techniczne są prawidłowe w czasie publikacji i mogą ulec zmianie bez powiadomienia.

SILNIK

Kompletne dane techniczne silnika można znaleźć w instrukcji obsługi wydanej przez jego producenta oraz dołączonej do zakupionego urządzenia.

Pasuje do modeli: 5901848

Honda GXV390

Marka	Honda
Model	GXV390UT1DABG

PODWOZIE

Pojemność zbiornika paliwa	Zob. instrukcja obsługi producenta silnika.
Koła tylne	
Rozmiar opon	13 X 5 - 6,00
Ciśnienie w oponach	25 psi (1,72 bara)
Przednie koła	
Rozmiar opon	Wysokość 26,7 cm (10,5") X szerokość 7,6 cm (3,0")
Ciśnienie w oponach	N/D opona nylonowa.

PRZEKŁADNIE

Marka	Hydro-Gear
Typ	RT-310
Płyn hydrauliczny	Uszczelniona przekładnia zespolona
Prędkości przy 3400 obr./min	
Do przodu	6,4 km/h (4 mile/h)
Do tyłu	3,2 km/h (2 mile/h)

WYMIARY

Długość całkowita	180 cm (71 cali)
Szerokość całkowita (z rynną wyrzutową skierowaną w dół)	109 cm (43 cale)
Wysokość	41" (104 cm)
Masa (w przybliżeniu)	122 kg (270 lb)

Not for
Reproduction

Gwarancja

Jeżeli urządzenie posiada dwufunkcyjny licznik motogodzin, na którym wyświetlane są godziny pracy silnika oraz godziny PTO, gwarancję określa się w oparciu o godziny pracy silnika wskazywane przez ten licznik.

NIE używać żadnego typu doczepianej platformy do jazdy na urządzeniu, ponieważ przekroczy ona limit obciążenia układu przeniesienia napędu. Może wystąpić trwałe uszkodzenie przekładni, które NIE jest objęte gwarancją.

Ograniczenie gwarancji

GWARANCJA BRIGGS & STRATTON (styczeń 2014)

OGRANICZONA GWARANCJA

Briggs & Stratton gwarantuje, że we wskazanym poniżej okresie gwarancji, dokona nieodpłatnej naprawy lub wymiany dowolnej części obciążonej wadami materiałowymi, wadami wykonania lub obydwoma rodzajami wad. Koszty transportu produktów dostarczanych do naprawy lub wymiany w ramach niniejszej Gwarancji ponosi nabywca. Gwarancja jest ważna przez okres podany poniżej i podlega warunkom określonym poniżej. Aby skorzystać z obsługi gwarancyjnej, należy wyszukać najbliższy autoryzowany punkt serwisowy na mapie dostępnej na witrynie ferrismowers.com. Nabywca musi zwrócić się do autoryzowanego punktu serwisowego, a następnie udostępnić mu produkt do przeglądu i sprawdzenia.

Nie udziela się innej wyraźnej gwarancji. Gwarancje domniemane, w tym, między innymi, gwarancja wartości handlowej lub przydatności do konkretnego celu, są ważne przez okres gwarancyjny wskazany poniżej lub okres dozwolony przepisami prawa. Odpowiedzialność z tytułu szkód pośrednich lub następczych jest wykluczona w zakresie dopuszczalnym przez prawo. Niektóre stany lub kraje mogą nie zezwalać na ograniczenie okresu odpowiedzialności za szkody uboczne lub następcze, a inne stany lub kraje nie zezwalają na wykluczenie lub ograniczenie odpowiedzialności za szkody uboczne lub następcze, w związku z czym powyższe ograniczenie i wykluczenie mogą nie dotyczyć niektórych użytkowników. Niniejsza gwarancja nadaje użytkownikowi określone prawa. Użytkownik może mieć również inne prawa, które mogą się różnić w zależności od stanu lub kraju.**

OKRES OBOWIĄZYWANIA GWARANCJI

Części objęte gwarancją	Standardowy okres obowiązywania gwarancji	Okres obowiązywania gwarancji w przypadku wynajmu
Kosiarki - poza opisanymi poniżej +	4 lata (48 miesięcy) lub 500 godzin, zależnie od tego, który z tych okresów upłynie wcześniej. Nieograniczona liczba godzin przez pierwsze 2 lata (24 miesiące)	90 dni
Kosiarki samobieżne - poza opisanymi poniżej + (szerokość cięcia przekraczająca 30 cali, czyli 76,2 cm)	Nieograniczona liczba godzin przez 2 lata (24 miesiące)	90 dni
+ pasek napędu hydraulicznego, pasek napędowy skrzyni biegów, opony, okładziny hamulców, węże, akumulator, ostrza	90 dni	90 dni
+pasek napędowy korpusu kosiarki (tradycyjne napędy pomostu z jednym paskiem)	1 rok (12 miesięcy) lub 100 godzin, zależnie od tego, który z tych okresów upłynie wcześniej	90 dni
+ paski napędowe zespołu kosiarki (napędy pomostu z dwoma paskami)	3 lata (36 miesięcy) lub 300 godzin, zależnie od tego, który z tych okresów upłynie wcześniej. (Gwarancja na części i robociznę obowiązuje przez pierwszy rok, w roku drugim i trzecim obowiązuje tylko gwarancja na części.)	90 dni
+Przystawki	1 rok	90 dni
+Silnik*	Patrz Instrukcja obsługi silnika	Patrz Instrukcja obsługi silnika

* Elementy emitujące szkodliwe substancje są objęte „Oświadczeniem w sprawie gwarancji kontroli emisji substancji szkodliwych”

** W Australii, niezależnie od wszelkich innych postanowień, nasze produkty są objęte gwarancjami, których zgodnie z australijskim prawem konsumenckim nie można wyłączyć. Użytkownikowi przysługuje wymiana urządzenia lub zwrot pieniędzy w razie poważnej awarii oraz odszkodowanie z tytułu wszelkich innych dostatecznie przewidywalnych strat i szkód. Użytkownikowi przysługuje również prawo do naprawy lub wymiany towaru, jeśli jakość towaru jest nieakceptowalna, a jego awaria nie kwalifikuje się jako poważna. O ile nie wymaga tego australijskie prawo konsumenckie, Ferris nie ponosi odpowiedzialności na podstawie niniejszej Gwarancji wobec Klienta lub jakiegokolwiek innej osoby w związku z niniejszą Gwarancją, za szkody wynikowe, bezpośrednie lub pośrednie, straty lub koszty poniesione lub doznane przez Klienta lub jakąkolwiek inną osobę; lub jakiegokolwiek szkody majątkowe, utratę obrotów, utratę zysków, utratę działalności gospodarczej lub utratę wartości firmy, wynikające z nieprawidłowego działania jakiegokolwiek produktu. Obsługę gwarancyjną należy wykonywać w najbliższym autoryzowanym punkcie serwisowym, którego dane można uzyskać na naszej mapie lokalizacji dealerów pod adresem ferrismowers.com (należy wybrać region: Australia), dzwoniąc pod numer 1300 274 447, wysyłając wiadomość e-mail na adres salesenquiries@briggsandstratton.com.au lub pisząc na adres Briggs & Stratton Australia Pty Ltd, 3 Imperata Pl, Kemps Creek, NSW, Australia, 2178.

Okres ważności gwarancji rozpoczyna się w dniu zakupu przez pierwszego konsumenta detalicznego lub klienta.

Aby zapewnić szybką i pełną obsługę gwarancyjną, produkt należy zarejestrować na stronie internetowej podanej powyżej lub pod adresem www.onlineproductregistration.com, lub pocztą poprzez wysłanie wypełnionego dokumentu rejestracji produktu (jeśli został dostarczony), lub zadzwonić pod numer 1-800-743-4115 (w USA).

Zachować dowód zakupu. Jeśli w czasie wystąpienia o obsługę gwarancyjną użytkownik nie przedstawi dowodu zakupu, okres obowiązywania gwarancji zostanie ustalony na podstawie daty wyprodukowania urządzenia. Rejestracja produktu nie jest wymagana do uzyskania gwarancji na produkty marki Briggs & Stratton.

INFORMACJE O GWARANCJI

Obsługa gwarancyjna jest zapewniana wyłącznie przez *Ferris* autoryzowanych dealerów serwisowych. Gwarancja obejmuje wyłącznie wadliwy materiał lub wykonanie produktu. Nie obejmuje uszkodzeń spowodowanych niewłaściwym użytkowaniem lub użytkowaniem niezgodnym z przeznaczeniem, niewłaściwą konserwacją lub naprawą, normalnym zużyciem ani starym bądź nieodpowiednim paliwem.

Niewłaściwe użytkowanie lub użytkowanie niezgodne z przeznaczeniem – w Instrukcji obsługi podano właściwy sposób eksploatacji urządzenia. Użytkowanie produktu w sposób inny niż opisano w Instrukcji obsługi lub użytkowanie uszkodzonego produktu nie jest objęte gwarancją. Gwarancja nie obejmuje produktów, których numer seryjny został usunięty, ani produktów zmienionych bądź zmodyfikowanych, bądź produktów wykazujących ślady uszkodzenia powstałego w wyniku uderzenia lub działania wody/związków chemicznych wywołujących korozję.

Niewłaściwa konserwacja lub naprawa – produkt musi być konserwowany zgodnie z procedurami i harmonogramami podanymi w Instrukcji obsługi oraz serwisowany i naprawiany z wykorzystaniem oryginalnych części firmy Briggs & Stratton lub odpowiednich części zastępczych. Gwarancja nie obejmuje szkód powstałych w wyniku braku konserwacji lub używania nieoryginalnych bądź nieodpowiednich części.

Normalne zużycie – podobnie, jak wszystkie urządzenia mechaniczne, ten sprzęt podlega zużyciu nawet przy właściwej konserwacji. W przypadku normalnego zużycia się części lub urządzenia wymiana bądź naprawa nie są objęte gwarancją. Z wyjątkiem przypadków określonych w ustępie dotyczącym okresu gwarancji, gwarancja nie obejmuje elementów podlegających wyeksploatowaniu i zużyciu, np. filtrów, pasów, ostrzy tnących i okładzin hamulcowych (z wyjątkiem okładzin hamulcowych silnika), jeśli ulegną one wyłącznie naturalnemu zużyciu, o ile przyczyną zużycia nie są wady materiałowe lub wady wykonania.

Przeterminowane lub niedopuszczalne paliwo – do prawidłowego działania produktu wymagane jest nieprzeterminowane paliwo spełniające kryteria wyszczególnione w Instrukcji obsługi. Gwarancja nie obejmuje szkód silnika lub sprzętu powstałych w wyniku zastosowania przeterminowanego lub niezatwierdzonego paliwa (takiego jak paliwo z dodatkiem etanolu, np. E15 lub E85).

Pozostałe wyłączenia gwarancyjne – niniejsza gwarancja nie obejmuje uszkodzeń wskutek wypadku, nieprawidłowego użytkowania, modyfikacji, przeróbek, niewłaściwej konserwacji, zamarnięcia lub zniszczenia chemicznego. Zamocowania i akcesoria, które nie znajdowały się w oryginalnym opakowaniu produktu, również nie są objęte gwarancją. Gwarancja nie obejmuje używanego, odremontowanego lub kupionego od innych osób sprzętu czy silnika. Gwarancja nie obejmuje także awarii będących wynikiem zdarzeń losowych i działania siły wyższej, na które producent nie ma wpływu.

